

**UCHWAŁA NR XXXVIII/386/22  
RADY GMINY SUWAŁKI**

z dnia 25 stycznia 2022 r.

**w sprawie przyjęcia Strategii Rozwoju Gminy Suwałki do 2030 roku.**

Na podstawie art. 10e ust. 1, art. 10f ust. 4 ustawy z dnia 8 marca 1990 r. o samorządzie gminnym (Dz. U. z 2021 r. poz. 1372, poz. 1834) w związku z art. 9 pkt. 5 ustawy z dnia 6 grudnia 2006 r. o zasadach prowadzenia polityki rozwoju (Dz. U. z 2021 r. poz. 1057) Rada Gminy Suwałki uchwała, co następuje:

**§ 1.** Przyjmuje się Strategię Rozwoju Gminy Suwałki do 2030 roku, stanowiącą załącznik do niniejszej uchwały.

**§ 2.** Wykonanie uchwały powierza się Wójtowi Gminy Suwałki.

**§ 3.** Uchwała wchodzi w życie z dniem podjęcia.

Przewodniczący Rady

**Marek Jeromin**

Załącznik do uchwały Nr XXXVIII/386/22  
Rady Gminy Suwałki  
z dnia 25 stycznia 2022 r



# **Strategia rozwoju Gminy Suwałki do 2030 roku**

grudzień 2021 r.

## Spis treści

<b>SPIS SKRÓTÓW</b>	<b>4</b>
<b>1. MISJA STRATEGII</b>	<b>5</b>
<b>2. WIZJA GMINY SUWAŁKI W 2030 ROKU</b>	<b>6</b>
<b>3. WNIOSKI Z DIAGNOZY</b>	<b>7</b>
3.1. KAPITAŁ SPOŁECZNY I LUDZKI	7
3.2. KAPITAŁ GOSPODARCZY	8
3.3. KAPITAŁ ŚRODOWISKOWY	9
3.4. KAPITAŁ INFRASTRUKTURALNY	9
<b>4. ANALIZA SWOT</b>	<b>11</b>
<b>5. CELE ROZWOJU</b>	<b>12</b>
5.1. CEL STRATEGICZNY 1. ZAPEWNIENIE DOGODNYCH WARUNKÓW ŻYCIA W GMINIE	13
5.1.1. Opis celu strategicznego	13
5.1.2. Cele operacyjne	14
5.1.3. Kierunki działań	14
5.2. CEL STRATEGICZNY 2. TWORZENIE DOBREGO KLIMATU INWESTYCYJNEGO I ZAPEWNIENIE WSPARCIA PRZEDSIĘBIORCOM	15
5.2.1. Opis celu strategicznego	15
5.2.2. Cele operacyjne	15
5.2.3. Kierunki działań	16
5.3. CEL STRATEGICZNY 3. ZAPEWNIENIE WARUNKÓW OCHRONY ŚRODOWISKA ZGODNIE Z ZASADAMI ROZWOJU ZRÓWNOWAŻONEGO	17
5.3.1. Opis celu strategicznego	17
5.3.2. Cele operacyjne	17
5.3.3. Kierunki działań	17
5.4. CEL STRATEGICZNY 4. ROZWÓJ INFRASTRUKTURY NA RZECZ DOBRYCH WARUNKÓW ŻYCIA I PROWADZENIA BIZNESU	18
5.4.1. Opis celu strategicznego	18
5.4.2. Cele operacyjne	19
5.4.3. Kierunki działań	19
<b>6. MODEL STRUKTURY FUNKCJONALNO-PRZESTRZENNEJ</b>	<b>20</b>
6.1. STRUKTURA FUNKCJONALNO-PRZESTRZENNA I KIERUNKI ZAGOSPODAROWANIA	20
6.2. OBSZARY STRATEGICZNEJ INTERWENCJI	23
6.3. USTALENIA I REKOMENDACJE DLA POLITYKI PRZESTRZENNEJ	23
6.4. EFEKTY PRZESTRZENNE REALIZACJI STRATEGII	26
<b>7. SYSTEM REALIZACJI STRATEGII</b>	<b>27</b>
7.1. REKOMENDACJE WDRAŻANIA STRATEGII	27
7.2. RAMY FINANSOWE I ŹRÓDŁA FINANSOWANIA	27
7.3. MONITORING I EWALUACJA	28
<b>8. SPÓJNOŚĆ STRATEGII Z DOKUMENTAMI WYŻSZEGO RZĘDU</b>	<b>29</b>
8.1. STRATEGIA NA RZECZ ODPOWIEDZIALNEGO ROZWOJU	29
8.2. KRAJOWA STRATEGIA ROZWOJU REGIONALNEGO 2030	30
8.3. STRATEGIA ROZWOJU WOJEWÓDZTWA PODLASKIEGO 2030	30
<b>9. WNIOSKI Z EWALUACJI EX-ANTE I STRATEGICZNEJ OCENY ODDZIAŁYWANIA NA ŚRODOWISKO</b>	<b>32</b>

9.1.	EWALUACJA EX-ANTE	32
9.2.	RAPORT ZE STRATEGICZNEJ OCENY ODDZIAŁYWANIA NA ŚRODOWISKO	33
<b>10.</b>	<b>OPIS PROCESU PRZYGOTOWANIA STRATEGII</b>	<b>34</b>
<b>11.</b>	<b>WYKORZYSTANE ŹRÓDŁA</b>	<b>35</b>
<b>12.</b>	<b>SPISY</b>	<b>36</b>

# SPIS SKRÓTÓW

Skrót	Rozwinięcie
art.	artykuł
BDL	Bank Danych Lokalnych
gm.	gmina
GUS	Główny Urząd Statystyczny
in.	inni
km	kilometr
m	metr
m.	miasto
m.in.	między innymi
nr	numer
OChK	Obszar chronionego krajobrazu
OSI	Obszar Strategicznej Interwencji
OSO	Obszar Specjalnej Ochrony Ptaków Natura 2000
późn.	późniejszy
r.	rok
SARS-coV-2	koronawirus (covid 19)
SOR	Strategia na rzecz Odpowiedzialnego Rozwoju do roku 2020 (z perspektywą do 2030 r.)
SRWP 2030	Strategia Rozwoju Województwa Podlaskiego 2030
SUIKZP	Studium Uwarunkowań i Kierunków Zagospodarowania Przestrzennego
SWOT	strenghts (mocne strony), weaknesses (słabości), opportunities (szanse), threats (zagrożenia)
tj.	to jest
tys.	tysiąc
UG	Urząd Gminy
ust.	ustęp
WPN	Wigierski Park Narodowy
zł	złoty
zm.	zmiany

# 1. MISJA STRATEGII

Strategia rozwoju gminy Suwałki jest efektem współpracy licznych mieszkańców, przedstawicieli administracji lokalnej, radnych gminy Suwałki i ekspertów zewnętrznych.

Przygotowanie tego dokumentu nie jest obowiązkowe, ale zmiany ustawowe, dokonane w 2020 roku, wprowadziły strategię rozwoju gmin (dokumenty na poziomie lokalnym) do systemu dokumentów strategicznych w ramach zarządzania rozwojem kraju. Ponadto w ustawie o samorządzie gminnym określono sposób przygotowania strategii gminnej. Prezentowany dokument spełnia wszystkie wymogi ustawowe i, w tym sensie, jest dokumentem nowej generacji.

Dlaczego władze samorządowe gminy Suwałki zdecydowały się przygotować strategię na lata 2021-2030? Poniżej wymienione są kluczowe trzy powody, które stanowią łącznie misję tego dokumentu<sup>1</sup>:

1. Strategia gminy Suwałki prezentuje cele, do których wspólnota samorządowa chce zmierzać, zatem dokument ten pozwala wszystkim zaangażowanym mieszkańcom, ale i przedsiębiorcom **odnajdywać wspólną płaszczyznę współpracy**;
2. Strategia gminy Suwałki pełni **funkcję porządkującą**. Zapisane w niej cele i kierunki działań obrazują zagadnienia, na których będziemy koncentrowali się w przyszłości do 2030 roku;
3. Strategia gminy Suwałki pozwala **mobilizować zasoby wewnętrzne i zasoby zewnętrzne** na rzecz osiągnięcia celów społeczności gminy. Ważne jest zatem nie tylko to, co władze lokalne i administracja lokalna zdołają pozyskać z zewnętrznych źródeł finansowania (np. Fundusze Europejskie dla województwa podlaskiego na lata 2021-2027), ale jak uda nam się wzmocnić aktywność lokalną, w tym zaangażowanie biznesu w realizację celów.

---

<sup>1</sup> Powody przygotowania strategii przez samorządy lokalne omówione są np. w: Dziemianowicz, Szmigiel-Rawska, Nowicka, Dąbrowska (2012).

## 2. WIZJA GMINY SUWAŁKI W 2030 ROKU

W 2030 roku gmina Suwałki będzie:

*wzorem naśladowanym przez podobne gminy w Polsce w zakresie zapewniania wysokiej jakości życia poprzez integrację procesów społecznych, gospodarczych i środowiskowych opartą na otwartej współpracy.*

Kluczowe sformułowania powyższej wizji rozumiane są w sposób następujący:

**Wysoka jakość życia** – zamożność gminy musi przekładać się na jak najlepsze warunki życia, ponieważ umożliwią one mieszkańcom realnie wiązać swoją przyszłość właśnie z gminą Suwałki. Wysoka jakość życia powinna być cechą gminy, oferowaną wszystkim jej mieszkańcom, pozwalającą realizować aspiracje indywidualne i grupowe.

**Integracja procesów społecznych, gospodarczych i środowiskowych** – gmina Suwałki w 2030 roku będzie jeszcze atrakcyjniejszym miejscem do zamieszkania, ponieważ działania ukierunkowane na rozwiązywanie problemów społecznych i gospodarczych oraz wychodzenie naprzeciw oczekiwaniom mieszkańców i przedsiębiorców, a także turystów, będą wykorzystywały walory środowiskowe jednocześnie dbając o różnorodność biologiczną i bezpieczeństwo środowiska przed nadmierną ingerencją człowieka.

**Otwarta współpraca** – współpraca na rzecz realizacji wizji i poszczególnych celów strategicznych będzie wielowymiarowa i wielopodmiotowa. Realizacja strategii będzie miała charakter włączający wszystkie aktywne organizacje i instytucje, a także pojedynczych mieszkańców i przedsiębiorców tworząc wyjątkowy klimat współpracy oparty na zaufaniu i poszanowaniu różnic w poglądach. W 2030 roku gmina Suwałki będzie również przykładem gminy wiejskiej wykorzystującej możliwość synergicznej współpracy z ośrodkiem miejskim, co oznacza, że uniknie pułapki „sypialni miasta” i będzie ważnym elementem miejskiego obszaru funkcjonalnego Suwałk.

### 3. WNIOSKI Z DIAGNOZY<sup>2</sup>

Prezentowane poniżej wnioski zostały ułożone w układzie czterech kapitałów, w ramach których wyróżniono cele strategiczne. Wnioski powstały w oparciu o kluczowe dla gminy dokumenty i uzupełnione o treści poruszane na warsztatach strategicznych.

#### 3.1. Kapitał społeczny i ludzki

W ramach analizy kapitału społecznego i ludzkiego diagnoza podejmowała następujące zagadnienia<sup>3</sup>:

- ✓ procesy demograficzne,
- ✓ rynek pracy,
- ✓ edukacja,
- ✓ kultura,
- ✓ opieka zdrowotna,
- ✓ organizacje pozarządowe.

Diagnoza pozwala sformułować następujące wnioski:

- Wniosek 1.** Gmina Suwałki zwiększa swój potencjał ludnościowy. Kluczowe dla wzrostu liczby mieszkańców są zarówno procesy migracyjne (proces suburbanizacji z miasta Suwałki), jak i dodatni przyrost naturalny w gminie. Negatywnym procesem jest natomiast odpływ młodych mieszkańców, najczęściej w celach edukacyjnych i zawodowych.
- Wniosek 2.** Proces starzenia się społeczeństwa w gminie Suwałki nie jest tak dynamiczny, jak w innych gminach w najbliższym otoczeniu, jednak wymaga ukierunkowania polityki rozwoju na potrzeby osób w wieku senioralnym.
- Wniosek 3.** W gminie Suwałki zarejestrowanych jest relatywnie dużo organizacji pozarządowych. Włączanie ich w realizację zadań gminy, a także rozszerzanie współpracy poza teren gminy, generuje potencjał instytucjonalny będący podstawą silnego kapitału społecznego.
- Wniosek 4.** W gminie organizowane są liczne wydarzenia kulturalne, a jej oferta rekreacyjna oceniana jest pozytywnie. W Krzywem funkcjonuje Ośrodek Czytelnictwa i Kultury Gminy Suwałki. Konieczna jest jednak popularyzacja podejmowanych w gminie działań, a także dalszy rozwój oferty rekreacji czynnej i biernej dla osób w różnym wieku.
- Wniosek 5.** Opieka zdrowotna w gminie oceniana jest jako niewystarczająca. Lepsza dostępność do podstawowych usług opieki zdrowotnej jest kluczowa zwłaszcza z uwagi na starzejące

---

<sup>2</sup> Zgodnie z zapisami ustawy o prowadzeniu polityki rozwoju w strategii zamieszcza się tylko wnioski z diagnozy, która jest odrębnym dokumentem lub odrębnym zbiorem opracowań.

<sup>3</sup> W procesie diagnostycznym **kapitału społecznego i ludzkiego** wykorzystane zostały następujące dokumenty: Raport otwarcia – w kierunku strategii rozwoju Gminy Suwałki do 2030 roku; Aneks statystyczny do Strategii rozwoju Gminy Suwałki do 2030 roku; Raport o stanie gminy Suwałki za 2020 rok; Gminny Program Wspierania Rodziny na lata 2020-2022; Program współpracy Gminy Suwałki z organizacjami pozarządowymi w 2021 roku; Sprawozdanie z realizacji programu współpracy z organizacjami pozarządowymi w 2020 roku; Lokalna Strategia Rozwoju Stowarzyszenia Lokalna Grupa Działania „Nasza Suwalszczyzna”.



się w gminie społeczeństwo oraz zwiększone zapotrzebowanie na pomoc psychologiczną.

**Wniosek 6.** Pomimo pozytywnego trendu i coraz niższego poziomu bezrobocia w gminie, bezrobocie oraz ubóstwo są jednymi z najczęstszych powodów sięgania mieszkańców po pomoc społeczną.

**Wniosek 7.** Potencjał usług edukacyjnych w gminie jest uzupełniany przez instytucje zlokalizowane na terenie miasta Suwałki. Wyniki nauczania oraz wyposażenie szkół są na wysokim poziomie, a w ostatnim roku w gminie powstało nowe przedszkole. Pomimo to, ważnym czynnikiem jakości życia mieszkańców będzie możliwość korzystania z najbliższej im infrastruktury oraz usług edukacyjnych na wysokim poziomie na terenie gminy Suwałki (bez konieczności dojazdów do miasta).

## 3.2. Kapitał gospodarczy

W ramach analizy kapitału gospodarczego diagnoza podejmowała następujące zagadnienia<sup>4</sup>:

- ✓ podmioty gospodarcze,
- ✓ kluczowe branże,
- ✓ turystyka,
- ✓ zamożność.

Diagnoza pozwala sformułować następujące wnioski:

**Wniosek 8.** Gmina Suwałki charakteryzuje się dobrze rozwiniętą przedsiębiorczością. Na jej terenie rozwijają się zarówno drobne podmioty, jak i znaczące ponadlokalnie duże przedsiębiorstwa. Rozwinięty na terenie gminy przemysł stwarza jednak także niedogodności związane z generowanymi zanieczyszczeniami. Jednocześnie ważną gałęzią dla lokalnej gospodarki wciąż jest rolnictwo, w tym dominującą formą jest rolnictwo indywidualne.

**Wniosek 9.** Gmina Suwałki posiada znaczący potencjał do rozwoju turystyki. Dla dalszego efektywnego rozwoju gminy konieczne jest zapewnienie synergii pomiędzy istotnym dla gminy sektorem rolniczym, środowiskiem przyrodniczym a rozwojem branży turystycznej.

**Wniosek 10.** Gmina Suwałki plasuje się wysoko w rankingach zamożności samorządów. Wysokie dochody własne na mieszkańca osiągnęte są m.in. dzięki rozwiniętej na terenie gminy przedsiębiorczości.

**Wniosek 11.** Gmina Suwałki stanowi atrakcyjny rynek pracy dla mieszkańców wielu okolicznych gmin. Jednocześnie mieszkańcy (zwłaszcza młodzi) poszukują możliwości rozwoju zawodowego poza terenem gminy. Migracje młodych osób powodowane są także celami edukacyjnymi.

---

<sup>4</sup> W procesie diagnostycznym **kapitału gospodarczego** wykorzystane zostały następujące dokumenty: Raport otwarcia – w kierunku strategii rozwoju Gminy Suwałki do 2030 roku; Aneks statystyczny do Strategii rozwoju Gminy Suwałki do 2030 roku; Raport o stanie gminy Suwałki za 2020 rok.

### 3.3. Kapitał środowiskowy

W ramach analizy kapitału środowiskowego diagnoza podejmowała następujące zagadnienia<sup>5</sup>:

- ✓ aktualne walory przyrodnicze w gminie,
- ✓ gospodarka odpadami,
- ✓ adaptacja do zmian klimatu.

Diagnoza pozwala sformułować następujące wnioski:

- Wniosek 12.** Gminę charakteryzują wyjątkowe walory przyrodnicze. Znacząca część jej obszaru znajduje się pod prawną ochroną (Wigierski Park Narodowy, obszary chronionego krajobrazu, obszary Natura 2000), co generuje zarówno ogromny potencjał do wykorzystania w zakresie rozwoju turystyki i osadnictwa, jak i rodzi wyzwania związane z odpowiednim zarządzaniem obszarem.
- Wniosek 13.** W gminie wciąż poprawy wymaga sfera świadomości ekologicznej ludności, jednak widoczne są pozytywne procesy, takie jak np. poprawa w zakresie gospodarki odpadami.
- Wniosek 14.** Jakość środowiska przyrodniczego na terenie gminy Suwałki obniżana jest głównie przez funkcjonujący tam przemysł, transport i indywidualne działania mieszkańców. Poprawa świadomości ekologicznej pomoże zwiększyć konkurencyjność osadniczą i turystyczną gminy.

### 3.4. Kapitał infrastrukturalny

W ramach analizy kapitału infrastrukturalnego diagnoza podejmowała następujące zagadnienia<sup>6</sup>:

- ✓ infrastruktura techniczna,
- ✓ infrastruktura komunikacyjna, w tym drogowa oraz dla pieszych i rowerzystów.

Diagnoza pozwala sformułować następujące wnioski:

- Wniosek 15.** Infrastruktura techniczna w gminie Suwałki stale się rozwija, jednak wciąż jest na niewystarczającym poziomie. Dotyczy to zwłaszcza sieci kanalizacyjnej i indywidualnych oczyszczalni ścieków, do których wciąż podłączona jest relatywnie niewielka część ludności gminy. Gmina współpracuje z miastem Suwałki w ramach porozumień dotyczących gospodarki wodno-ściekowej oraz gospodarki odpadami.
- Wniosek 16.** Stan infrastruktury drogowej w gminie oceniany jest jako niewystarczający. Związane jest to zarówno z istniejącą nawierzchnią (część dróg ma polny charakter), jak i częścią dróg wymagających remontu. Poprawy wymaga także poziom bezpieczeństwa komunikacyjnego.

---

<sup>5</sup> W procesie diagnostycznym **kapitału środowiskowego** wykorzystane zostały następujące dokumenty: Program Ochrony Środowiska powiatu suwalskiego na lata 2016-2020 z perspektywą do 2020 roku; Raport otwarcia – w kierunku strategii rozwoju Gminy Suwałki do 2030 roku; Aneks statystyczny do Strategii rozwoju Gminy Suwałki do 2030 roku; Plan Gospodarki Niskoemisyjnej Gminy Suwałki na lata 2016-2020.

<sup>6</sup> W procesie diagnostycznym **kapitału infrastrukturalnego** wykorzystane zostały następujące dokumenty: Raport otwarcia – w kierunku strategii rozwoju Gminy Suwałki do 2030 roku; Aneks statystyczny do Strategii rozwoju Gminy Suwałki do 2030 roku; Suwałki 2030. Strategia rozwoju.

- Wniosek 17.** Utrudnienia w przemieszczaniu się mieszkańców powoduje także brak rozwiniętej komunikacji zbiorowej, zwłaszcza w zakresie połączeń z miastem Suwałki.
- Wniosek 18.** W gminie rozwijana jest infrastruktura dla pieszych i rowerzystów, jednak wciąż jest ona niewystarczająca dla obecnych potrzeb mieszkańców. Jej rozwój jest także istotny w kontekście generowania potencjału turystycznego.

## 4. ANALIZA SWOT

Analiza SWOT dla gminy Suwałki została przygotowana w oparciu o proces diagnostyczny. Czynniki w analizie zostały ujęte w sposób tradycyjny, to znaczy mocne i słabe strony stanowią wewnętrzne cechy gminy Suwałki, zaś szanse i zagrożenia to czynniki płynące z jej otoczenia (Tabela 1).

Tabela 1. Analiza SWOT

Mocne strony	Słabe strony
potencjał ludnościowy	emigracja młodych
wydarzenia kulturalne i oferta rekreacyjna	oferta miejsc pracy i poziom wynagrodzeń
konkurencyjność w zakresie innowacyjności i przemysłu	oferta edukacyjna i opieki nad dziećmi
potencjał gospodarczy i przedsiębiorczość lokalna	dostępność do opieki zdrowotnej
stan istniejącej infrastruktury technicznej	uciążliwość przemysłu
ogólna sprawność instytucjonalna	brak rozwiniętej komunikacji zbiorowej
organizacje pozarządowe	stan infrastruktury drogowej
zamożność gminy i działania inwestycyjne	braki w infrastrukturze dla pieszych i rowerzystów
walory przyrodnicze	braki w dostępności infrastruktury technicznej
potencjał turystyczny	wsparcie przedsiębiorców i rolników przez UG
	ograniczenia przestrzenne dla rozwoju osadnictwa
Szanse	Zagrożenia
synergiczna współpraca z miastem Suwałki	konkurencja miasta Suwałki
znaczenie położenia w skali ponadlokalnej	peryferyjne położenie
wzrost znaczenia ekologii w politykach ponadlokalnych	uzależnienie od funduszy zewnętrznych
trend turystyki zrównoważonej	ograniczenia prawne dla rozwoju turystyki
poprawa dostępności komunikacyjnej	ponadlokalna infrastruktura drogowa
	krajowa polityka przestrzenna

Źródło: opracowanie własne na podstawie Dziemianowicz i in. 2020 oraz *Aneks statystyczny do Strategii rozwoju Gminy Suwałki do 2030 roku*.

## 5. CELE ROZWOJU

Cele rozwoju gminy Suwałki odnoszą się bezpośrednio do wizji i charakteryzują się następującymi cechami:

- ✓ są wypracowane w trakcie warsztatów strategicznych;
- ✓ wywodzą się z przyjętego podziału na cztery typy kapitałów, które uznano za kluczowe dla rozwoju gminy Suwałki (Rysunek 1);
- ✓ są współzależne – każdy z celów strategicznych w jakimś stopniu zależy od realizacji innych celów, a jednocześnie wpływa na ich osiągnięcie;
- ✓ cel strategiczny 4. Rozwój infrastruktury na rzecz dobrych warunków życia i prowadzenia biznesu uznano za cel horyzontalny, w największym stopniu warunkujących realizację pozostałych trzech celów.

Rysunek 1. Układ celów strategicznych



Źródło: opracowanie własne.

W ramach każdego celu strategicznego wyróżniono (także w pracach warsztatowych) cele operacyjne i kierunki działań. Cele operacyjne uszczegóławiają konkretne cele strategiczne i są również współzależne. Z kolei uszczegółowieniem celów operacyjnych są kierunki działań, których realizacja może przyczynić się do więcej niż jednego celu operacyjnego. Najsilniejsze związki danego kierunku działań występują w ramach celów operacyjnych jednego celu strategicznego.

## 5.1. Cel strategiczny 1. Zapewnienie dogodnych warunków życia w gminie

### 5.1.1. Opis celu strategicznego

Dobre funkcjonowanie społeczności lokalnej wymaga zapewnienia odpowiednich warunków, które pozwolą z jednej strony na zaspokojenie podstawowych potrzeb jakimi są **zdrowie** oraz **praca**, a także potrzeb związanych ze spędzaniem **czasu wolnego** i budowanie **relacji i więzi społecznych**. Działania gminy w zakresie budowania mocnego **kapitału społecznego i ludzkiego** powinny być skoncentrowane na trzech obszarach:

- ✓ kompetencjach zawodowych mieszkańców,
- ✓ profilaktyce i opiece zdrowotnej oraz
- ✓ organizacji miejsc spędzania czasu wolnego.

Pandemia wirusa SARS-coV-2, która rozpoczęła się w 2020 roku podkreśliła konieczność zabezpieczenia pewnych potrzeb mieszkańców w przyszłości. W związku z tym dostrzega się potrzebę organizacji **pomocy psychologicznej** dla mieszkańców w różnym wieku. Kolejnym zjawiskiem, które należy wziąć pod uwagę planując działania na najbliższe lata, to proces **starzenia się społeczeństwa** i zmieniające się potrzeby osób w najstarszej grupie wiekowej. W tym zakresie istotne jest zapewnienie najstarszym mieszkańcom gminy dostępu do **badania profilaktycznych** i do odpowiedniej **opieki zdrowotnej**. Drugą grupą wymagającą wsparcia są osoby z niepełnosprawnościami.

W odniesieniu do rynku pracy, podobnie jak w przypadku ochrony zdrowia, pandemia koronawirusa ukazała potrzebę dostosowania działań gminy do wymagań zawodowych. W wyniku pandemii część mieszkańców straciła pracę lub potrzebowała w szybkim tempie nabyć nowe umiejętności. Wyzwaniem dla wielu mieszkańców była konieczność przeniesienia swojej aktywności do świata wirtualnego, zarówno w sferze prywatnej (kontakty z rodziną, załatwianie spraw urzędowych), jak i zawodowej (praca zdalna). Dlatego istotne jest zapewnienie możliwości podnoszenia **kompetencji zawodowych i społecznych** przez mieszkańców. W zakresie kompetencji mieszczą się między innymi: znajomość języków obcych, umiejętność obsługi komputera i korzystania z Internetu, także umiejętności komunikacyjne, asertywność, radzenie sobie ze stresem, empatia. Wsparcie mieszkańców w tym zakresie umocni ich pozycję na rynku pracy i pozwoli na lepsze radzenie sobie w pandemii czy w sytuacji pojawienia się innych kryzysów.

Ważną potrzebą człowieka jest możliwość spędzania **czasu wolnego** i osiągnięcia z tego określonych korzyści zdrowotnych, psychicznych czy społecznych. Tak jak mieszkańcy gminy są różnorodni, tak oferta spędzania czasu wolnego na terenie gminy powinna być dostosowana do tej różnorodności, dlatego istotne jest zapewnienie miejsc **rekreacji czynnej i biernej** dla osób w różnym wieku. W związku z powyższym oraz ze względu na posiadane przez gminę zasoby przyrodnicze, miejsca spędzania czasu wolnego powinny być organizowane zarówno z wykorzystaniem istniejących i nowych zabudowań (nowe kluby mieszkańców, sale społeczne), adaptowanych i odnawianych **przestrzeni publicznych**, jak i **walorów przyrodniczych** (lasy, tereny niezagospodarowane). Dodatkowo, planując nowe formy spędzania czasu wolnego, warto zwrócić uwagę na możliwość wykorzystania w tym celu **infrastruktury edukacyjnej**.

### 5.1.2. Cele operacyjne

W nawiązaniu do sformułowanych powyżej założeń celu 1. przewiduje się realizację trzech celów operacyjnych:

Cel operacyjny 1.1. Podnoszenie kompetencji zawodowych i społecznych mieszkańców;

Cel operacyjny 1.2. Rozwój opieki medycznej i systemu profilaktyki zdrowotnej;

Cel operacyjny 1.3. Tworzenie miejsc spędzania czasu wolnego.

### 5.1.3. Kierunki działań

Wyróżnione trzy cele operacyjne będą realizowane przez łącznie 13 kierunków działań. Kierunki działań mogą realizować więcej niż jeden cel operacyjny (Tabela 2).

Tabela 2. Powiązanie kierunków działań z celami operacyjnymi celu strategicznego 1

Kierunki działań	Cele operacyjne		
	1.1.	1.2.	1.3.
A. Wspieranie i promocja profilaktyki zdrowotnej mieszkańców, podnoszenie zdrowotnej świadomości mieszkańców, promowanie zdrowego stylu życia	■	■	
B. Poprawa dostępności pomocy psychologicznej	■		
C. Tworzenie klubów mieszkańców, centrów lokalnych		■	■
D. Podnoszenie jakości opieki i edukacji żłobkowej oraz edukacji na poziomie przedszkolnym i szkolnym	■		
E. Dostosowanie i wykorzystanie infrastruktury edukacyjnej w celu organizacji zajęć pozalekcyjnych, także dla osób dorosłych	■		■
F. Promocja i rozwój kształcenia pozaszkolnego	■		
G. Zapewnienie dostępu do kursów i szkoleń kształtujących i rozwijających kompetencje mieszkańców	■		
H. Przeciwdziałanie wykluczeniu cyfrowemu mieszkańców	■		
I. Wzmacnianie więzi społecznych poprzez aktywność kulturową		■	■
J. Wzmacnianie edukacji i aktywności kulturalnej poprzez rozwój infrastruktury i działalności kulturalnej		■	■
K. Zagospodarowanie wolnych i/lub zaniedbanych obszarów na cele społeczne i rekreacyjne			■
L. Odbudowa i poprawa bezpieczeństwa przestrzeni publicznych			■
M. Wspieranie inicjatyw społecznych i rozwoju organizacji pozarządowych			■

Źródło: opracowanie własne.

## 5.2. Cel strategiczny 2. Tworzenie dobrego klimatu inwestycyjnego i zapewnienie wsparcia przedsiębiorcom

### 5.2.1. Opis celu strategicznego

Szczególnie istotne dla rozwoju gminy Suwałki są dwa sektory – **turystyka** i **rolnictwo**. Wynika to z historii gminy, ale przede wszystkim posiadanych zasobów i walorów przyrodniczych. Wspieranie i rozwijanie przedsiębiorczości przekładają się na zwiększenie zamożności gminy, umocnienie jej pozycji i znaczenia w regionie, a także na poprawę życia mieszkańców. Kluczowe jest wspieranie nowych podmiotów gospodarczych, ale także tych istniejących. Wsparcie to powinno dotyczyć kwestii **organizacyjnych** (sprawy urzędowe, pomoc w sytuacjach kryzysowych, doradztwo), tak aby zachęcać – szczególnie – młodych mieszkańców do zakładania **własnej działalności gospodarczej** i pozostania w gminie.

Sektor turystyki wykorzystuje **walory i zasoby przyrodnicze** i przyciąga mieszkańców innych regionów, a także obcokrajowców. Dlatego istotne jest podejmowanie kroków do utworzenia charakterystycznego **produktu turystycznego**, rozwój **infrastruktury turystycznej**, a także zapewnienie warunków do przekształcania niektórych gospodarstw rolnych w **podmioty turystyczne**. Z drugiej strony dla **sektora rolniczego** istotne jest wspieranie kontynuacji i rozwoju produkcji mlecznej i drobiarskiej. W związku z realizacją pierwszego celu strategicznego, kluczowe jest przygotowanie oferty dla inwestorów prywatnych, którzy z jednej strony tworzyliby miejsca rekreacji dla mieszkańców, ale wpisaliby się w **produkt turystyczny** gminy, a ponadto rozwiązaliby problem nieużytkowanych obszarów. Rozwijanie sektora turystycznego i rolniczego nie wyklucza się, a nawet istnieje konieczność wykorzystania **potencjałów** tych sektorów jednocześnie, m.in. w zakresie rozwoju sektora **ekoturystyki** czy szeroko pojętej turystyki zrównoważonej, opartej o lokalne zasoby.

Rozwój gospodarczy gminy nie będzie możliwy bez podjęcia działań mających na celu **promocję gminy** „na zewnątrz”. Działania promocyjne powinny być skierowane zarówno do **mieszkańców miasta Suwałki**, ale także do mieszkańców województwa i innych regionów. Osiągnięcie wysokiego poziomu przedsiębiorczości i **atrakcyjności inwestycyjnej** gminy, a także dążenie do utworzenia **atrakcyjnego produktu turystycznego** z wykorzystaniem lokalnych zasobów przyrodniczych i kulturowych, pozwoli na stworzenie **pozytywnego wizerunku** gminy.

### 5.2.2. Cele operacyjne

W nawiązaniu do sformułowanych powyżej założeń celu 2. przewiduje się realizację trzech celów operacyjnych:

Cel operacyjny 2.1. Wsparcie podmiotów gospodarczych;

Cel operacyjny 2.2. Wsparcie rozwoju turystyki opartej o lokalne zasoby;

Cel operacyjny 2.3. Promocja i budowanie wizerunku gminy.



### 5.2.3. Kierunki działań

Wyróżnione trzy cele operacyjne będą realizowane przez łącznie 12 kierunków działań. Kierunki działań mogą realizować więcej niż jeden cel operacyjny (Tabela 3).

Tabela 3. Powiązanie kierunków działań z celami operacyjnymi celu strategicznego 2

Kierunki działań	Cele operacyjne		
	2.1.	2.2.	2.3.
A. Promocja przedsiębiorczości wśród mieszkańców, tworzenie materiałów promocyjnych z wykorzystaniem mediów internetowych i społecznościowych			
B. Tworzenie oferty inwestycyjnej i jej promocja			
C. Zwiększenie dostępności do usług doradczych i wspierających przedsiębiorczość			
D. Zagospodarowanie terenów przyrodniczych na cele turystyczne			
E. Wsparcie produkcji rolnej			
F. Wsparcie gospodarstw rolnych w kierunku rozwoju usług turystycznych			
G. Wsparcie rozwoju i promocja ekoturystyki			
H. Integracja sektora rolniczego i turystycznego			
I. Tworzenie wizerunku gminy poprzez wykorzystanie lokalnych zasobów przyrodniczych i kulturowych			
J. Wsparcie rozwoju sektora turystycznego i kulturalnego w zakresie usług i infrastruktury			
K. Promocja walorów i usług turystycznych, w tym dziedzictwa naturalnego i kulturalnego gminy			
L. Ochrona i rozwój walorów turystycznych, w tym dziedzictwa naturalnego i kulturalnego gminy			

Źródło: opracowanie własne.

## 5.3. Cel strategiczny 3. Zapewnienie warunków ochrony środowiska zgodnie z zasadami rozwoju zrównoważonego

### 5.3.1. Opis celu strategicznego

Cechą charakterystyczną gminy Suwałki są **zasoby** i **walory przyrodnicze**. Gmina charakteryzuje się zróżnicowanym pokryciem terenu oraz występowaniem form polodowcowych. Lasy, Czarna Hańcza, jeziora, w tym jezioro Wigry oraz Wigierski Park Narodowy stanowią o wysokiej **atrakcyjności przyrodniczej** gminy. Zasoby te stanowią także podstawę rozwoju sektora turystyki. Trzecim filarem rozwoju gminy Suwałki jest **kapitał środowiskowy**. Przemiany społeczne, gospodarcze i intensywne wykorzystanie środowiska przyrodniczego przez człowieka wymuszają podjęcie działań w duchu **rozwoju zrównoważonego**. Kluczowe jest zatem podnoszenie **świadomości ekologicznej** wszystkich użytkowników gminy – mieszkańców, turystów, przedsiębiorców, a także adaptacja do **zmian klimatu**. Jednym z większych problemów gminy jest jej zaśmiecanie, w szczególności w okresie wakacyjnym, co oznacza konieczność oddziaływania na świadomość ekologiczną turystów. W zakresie infrastruktury komunalnej kluczowymi są działania w zakresie **likwidacji przestarzałych źródeł ciepła** oraz **nieszczelnych zbiorników na nieczystości**. Są to kompleksowe problemy z jednej strony związane z infrastrukturą komunalną, ale także z postawą mieszkańców. Z tego powodu należy podejmować również działania w kierunku promowania **prawidłowych zachowań** i ukazania korzyści z tego płynących dla społeczności lokalnej. Drugim wyzwaniem środowiskowym gminy Suwałki jest adaptacja do **zmian klimatu**. Jednym z obszarów działań jest zwiększenie wykorzystania **odnawialnych źródeł energii**, a także poprawa **efektywności energetycznej**. Kluczowe w tym zakresie jest wspieranie oraz informowanie mieszkańców o możliwości wykorzystania **energii słonecznej** w produkcji energii elektrycznej.

### 5.3.2. Cele operacyjne

W nawiązaniu do sformułowanych powyżej założeń celu 3. przewiduje się realizację dwóch celów operacyjnych:

Cel operacyjny 3.1. Podnoszenie świadomości ekologicznej;

Cel operacyjny 3.2. Adaptacja do zmian klimatu.

### 5.3.3. Kierunki działań

Wyróżnione dwa cele operacyjne będą realizowane przez łącznie 10 kierunków działań. Kierunki działań mogą realizować więcej niż jeden cel operacyjny (Tabela 4).

Tabela 4. Powiązanie kierunków działań z celami operacyjnymi celu strategicznego 3

Kierunki działań	Cele operacyjne	
	3.1.	3.2.
A. Organizacja kampanii promujących prawidłowe postawy prośrodowiskowe		
B. Organizacja konkursów i programów o tematyce ekologicznej		
C. Upowszechnienie informacji i promocja wykorzystania odnawialnych źródeł energii oraz budowa świadomości ekologicznej wśród różnych grup społecznych		
D. Upowszechnienie wiedzy i świadomości na temat możliwości poprawy efektywności energetycznej wśród różnych grup społecznych		
E. Modernizacja oświetlenia ulicznego i zastosowanie energooszczędnych rozwiązań		

- |   |  |
|---|--|
| F. Modernizacja energetyczna budynków użyteczności publicznej                       |  |
| G. Poprawa efektywności energetycznej przedsiębiorstw                               |  |
| H. Podejmowanie inicjatyw mających na celu ograniczenie emisji gazów cieplarnianych |  |
| I. Likwidacja starych (nieekologicznych) źródeł ciepła                              |  |
| J. Likwidacja starych, nieszczelnych zbiorników na nieczystości                     |  |
| K. Zwiększanie retencji oraz przeciwdziałanie skutkom suszy                         |  |

Źródło: opracowanie własne.

## 5.4. Cel strategiczny 4. Rozwój infrastruktury na rzecz dobrych warunków życia i prowadzenia biznesu

### 5.4.1. Opis celu strategicznego

Prawidłowe funkcjonowanie gminy Suwałki i jej mieszkańców uzależnione jest od **kapitału infrastrukturalnego** gminy. Kapitał ten obejmuje zarówno infrastrukturę **drogową** (drogi, chodniki, drogi dla rowerów), infrastrukturę **komunikacyjną** (transport publiczny), **techniczną** (w tym **komunalną**). Wiele obecnych problemów gminy ma podłoże infrastrukturalne, a realizacja pozostałych celów strategicznych bez odpowiedniej infrastruktury nie będzie możliwa.

Część potrzeb mieszkańców gminy Suwałki realizowanych jest na terenie miasta Suwałki. Dlatego ważne dla mieszkańców jest funkcjonowanie dobrej sieci **publicznych połączeń** transportowych z miastem, a w szczególności włączenie w taką sieć miejscowości, które tych połączeń nie posiadają, albo posiadają w ograniczonym zakresie.

Kluczowe dla podniesienia **jakości życia** mieszkańców, ale też innych osób odwiedzających gminę, jest zapewnienie **bezpieczeństwa** w ruchu drogowym. W tym zakresie niezbędne są działania zmierzające do zwiększenia widoczności pieszych i rowerzystów na drogach, zapewnienia pieszym i rowerzystom odpowiednich warunków przemieszczania się oraz poprawy ogólnego bezpieczeństwa osób zmotoryzowanych.

Realizacja celów gospodarczych gminy wymaga rozwinięcia infrastruktury **technicznej**. W celu podniesienia atrakcyjności inwestycyjnej oraz zwiększenia zainteresowania inwestorów prywatnych gminą Suwałki konieczne jest przygotowanie w pełni uzbrojonych **terenów inwestycyjnych**.

Przekrojowym obszarem interwencji gminy jest infrastruktura **komunalna**, wspierająca realizację założeń **rozwoju zrównoważonego**. Równoległe do działań edukacyjnych i podnoszących świadomość ekologiczną mieszkańców konieczne jest zapewnienie mieszkańcom i innym użytkownikom przestrzeni odpowiedniej nowoczesnej infrastruktury na wysokim poziomie, która umożliwi im dbanie o **środowisko naturalne**. Inwestycje rozwijające nowoczesną i ekologiczną infrastrukturę pozwolą na lepsze **gospodarowanie odpadami** w gminie i umożliwi podnoszenie atrakcyjności i estetyki przestrzeni.

### 5.4.2. Cele operacyjne

W nawiązaniu do sformułowanych powyżej założeń celu 4. przewiduje się realizację dwóch celów operacyjnych:

Cel operacyjny 4.1. Rozwój bezpiecznej infrastruktury drogowej i komunikacyjnej;

Cel operacyjny 4.2. Rozwój infrastruktury technicznej.

### 5.4.3. Kierunki działań

Wyróżnione dwa cele operacyjne będą realizowane przez łącznie 5 kierunków działań. Kierunki działań mogą realizować więcej niż jeden cel operacyjny (Tabela 5).

Tabela 5. Powiązanie kierunków działań z celami operacyjnymi celu strategicznego 4

Kierunki działań	Cele operacyjne	
	4.1.	4.2.
A. Modernizacja dróg i infrastruktury towarzyszącej		
B. Rozwój infrastruktury dla pieszych i rowerzystów		
C. Wyposażenie terenów inwestycyjnych w infrastrukturę techniczną		
D. Współpraca z innymi zarządcami dróg w celu podniesienia bezpieczeństwa ruchu drogowego		
E. Wzmocnienie systemu odbioru odpadów komunalnych i gospodarczych		

Źródło: opracowanie własne.

## 6. MODEL STRUKTURY FUNKCJONALNO-PRZESTRZENNEJ

Model struktury funkcjonalno-przestrzennej został opracowany w oparciu o uchwalone przez Radę Gminy Suwałki Studium uwarunkowań i kierunków zagospodarowania przestrzennego Gminy Suwałki (SUiKZP)<sup>7</sup>.

### 6.1. Struktura funkcjonalno-przestrzenna i kierunki zagospodarowania

Zgodnie ze Studium, przewiduje się działania kształtujące strukturę funkcjonalno-przestrzenną w ramach trzech stref polityki przestrzennej (Mapa 1)<sup>8</sup>:

**Strefa I – o wysokim reżimie ochronnym, z dopuszczeniem rozwoju turystyki i rolnictwa** (granice strefy pokrywają się z granicami Wigierskiego Parku Narodowego). W tej strefie przewiduje się następujące kierunki zagospodarowania:

1. Dostosowanie sposobów użytkowania i zagospodarowania terenów do warunków i ustaleń określonych dla Wigierskiego Parku Narodowego i dla obszarów Natura 2000,
2. Utrzymanie istniejącej struktury użytkowania gruntów z dopuszczeniem zamiany gruntów ornych na użytki zielone, utrzymanie historycznie ukształtowanej sieci drożnej, rozłogów pól, łąk i pastwisk, prowadzenie produkcji rolniczej ekologicznej. Zachowanie zadrzewień i zakrzewień śródpolnych, małych zbiorników wodnych i trwałej pokrywy roślinnej w pasie 10 m wzdłuż brzegów jezior i rzek,
3. Modernizacja i przebudowa dróg przechodzących przez Wigierski Park Narodowy, z zachowaniem przepisów ustawy o ochronie przyrody oraz zapewnienie dostępności turystycznej, dopuszcza się modernizację i przebudowę dróg,
4. Opracowanie planów miejscowych dla obszarów objętych w/w planem ochrony z uwzględnieniem jego wymogów,
5. Zagospodarowanie turystyczne obszaru, w tym zwłaszcza szlaku kajakowego jeziora Wigry i rzeki Czarnej Hańczy, ścieżek dydaktycznych, punktów widokowych, przystani i pól namiotowych z uwzględnieniem maksymalnej liczby osób mogących przebywać jednocześnie na danym terenie,
6. Na terenie parku zachowuje się istniejącą zabudowę zagrodową i istniejącą zabudowę wsi. Dopuszcza się w niej budowę, przebudowę i remonty obiektów oraz zmianę sposobu ich użytkowania i przeznaczenia, z zastosowaniem formy architektury regionalnej zharmonizowanej z zabudową istniejącą i otaczającym krajobrazem,
7. Na terenie parku możliwy jest umiarkowany rozwój zabudowy na terenach wyznaczonych w miejscowych planach zagospodarowania przestrzennego oraz w strefach wyznaczonych na podstawie planu ochrony WPN, a przy wznoszeniu nowych obiektów budowlanych konieczne jest stosowanie formy architektury regionalnej, zharmonizowanej z zabudową istniejącą i otaczającym krajobrazem,

<sup>7</sup> Studium zostało opracowane przez zespół autorki: Żuchowski B., Makarewicz A. i Jaworowska-Jurewicz A.

<sup>8</sup> Opis stref stanowi przeniesienie treści ze Studium z niewielkimi zmianami redakcyjnymi.

8. Wyznacza się tereny wyłączone spod nowej zabudowy poza terenami zainwestowanymi wsi i wyznaczonymi w miejscowych planach zagospodarowania przestrzennego terenami skupionej zabudowy (zwartej zabudowy) na wyznaczonych krajobrazach priorytetowych (szczególnie cennych dla społeczności lokalnej ze względu na swoje wartości przyrodnicze, kulturowe etc.) i krajobrazach renaturalizacyjnych (przywrócenie stanu naturalnego) oraz na terenach niezbędnych dla utworzenia i utrzymania niezbędnych korytarzy ekologicznych o znaczeniu lokalnym. W stosunku do istniejącej zabudowy na tych terenach dopuszcza się remonty obiektów bez prawa ich rozbudowy i zmiany funkcji,
9. Zakazuje się lokalizowania obiektów budowlanych w pasie co najmniej 100 m od linii brzegów rzek, jezior i innych zbiorników wodnych, z wyjątkiem urządzeń wodnych, ogólnodostępnych plaż, kąpielisk i przystani wodnych oraz obiektów służących prowadzeniu racjonalnej gospodarki rolnej, leśnej lub rybackiej,
10. Upowszechnianie turystyki wiejskiej i przyrodniczej (agro- i ekoturystyki) opartej na walorach przyrodniczych i kulturowych. Wspieranie rozwoju sfery usług związanych z turystyką wiejską i przyrodniczą (np. gastronomia, rzemiosło, rozwój bazy i oferty turystycznej na terenach wiejskich przez podmioty niebędące rolnikami).

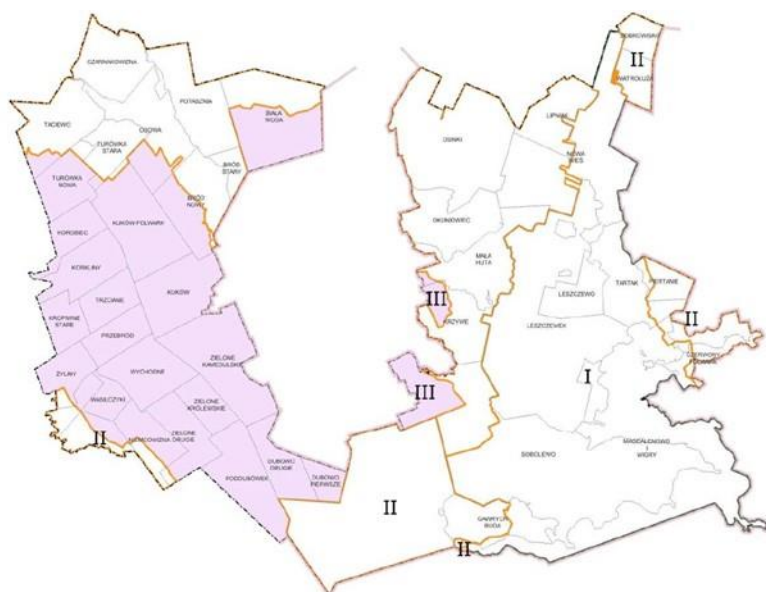
**Strefa II – o podwyższonym reżimie ochronnym z możliwością rozwoju turystyki, rolnictwa i osadnictwa** (granice tej strefy pokrywają się z granicami otuliny Wigierskiego Parku Narodowego i obszarów chronionego krajobrazu). W tej strefie będą realizowane następujące kierunki zagospodarowania:

1. Dopuszczenie realizacji nowej zabudowy mieszkaniowej, rolniczej, letniskowej oraz obiektów usługowych i rzemiosła nieuciążliwego szczególnie w formie plomb istniejącej zabudowy wiejskiej,
2. Adaptacja i modernizacja oraz w razie konieczności budowa nowych układów komunikacyjnych,
3. Tworzenie bazy usługowej i noclegowej dla turystyki i wypoczynku (ze szczególnym uwzględnieniem turystyki wiejskiej; wypoczynku pobytowego sezonowy, całorocznego i świątecznego, turystyki kwalifikowanej specjalistycznej i krajoznawczej, jak np.: wędkarstwo, myślistwo, turystykę motorową drogową i wodną, kajakarstwo, wędrówki piesze, rowerowe i konne na wyznaczonych szlakach);
4. Wprowadzenie zakazu realizacji nowej zabudowy na terenach udokumentowanych złóż kruszywa naturalnego,
5. Opracowanie miejscowych planów zagospodarowania przestrzennego zwłaszcza dla wsi, w których przewiduje się rozwój i lokalizację usług,
6. Utrzymanie istniejącej struktury użytkowania gruntów i mozaikowości pól z dopuszczeniem zmiany gruntów rolnych na użytki zielone oraz zadrzewienia,
7. Utrzymanie korytarzy ekologicznych łączących Wigierski Park Narodowy z otoczeniem,
8. Uwzględnienie zasad gospodarowania obowiązujących na obszarach krajobrazu chronionego, ustalonych uchwałami Sejmiku Województwa Podlaskiego,
9. Zakaz eksploatacji złóż kruszywa naturalnego (zakaz nie dotyczy terenu oznaczonego T-NO na rysunku Studium Uwarunkowań i Kierunków Zagospodarowania Przestrzennego Gminy Suwałki - Kierunki Zagospodarowania Przestrzennego – załącznik Nr 3).

**Strefa III – rolniczo – osadnicza i aktywizacji gospodarczej** (obejmująca pozostałe tereny gminy). W tej strefie będą realizowane następujące kierunki zagospodarowania:

1. Uzupelnianie w formie plomb istniejacej zabudowy wiejskiej, przy dopuszczeniu zabudowy rolniczej, mieszkaniowej, uslugowej i letniskowej,
2. Wyznaczanie terenow pod zabudowe przemyslowo-skadowa,
3. Wyznaczanie terenow pod zabudowe handlowa,
4. Tworzenie bazy uslugowej wzdluz szlakow komunikacyjnych i turystycznych: - wypoczynek swiateczny na terenach pol namiotowych, campingach. - turystyke kwalifikowana specjalistyczna i krajoznawcza obejmujaca miedzy innymi: myslstwo, turystyke motorowa drogowa, kajakarstwo, wędrowki piesze, rowerowe i konne na wyznaczonych szlakach;
5. Przebudowa i budowa istniejacych i nowych ukadow komunikacyjnych, dazenie do pelnego wyposazenia terenu w infrastrukture techniczna przy wykorzystaniu odnawialnych zrodel energii,
6. Ograniczanie przeznaczania na cele nierolnicze gruntow do IV klasy bonitacyjnej,
7. Ochrona zloz kruszywa naturalnego,
8. Ograniczenie lokalizacji zabudowy i jej wysokosci, wynikajace z funkcjonowania lotniska na terenie Miasta Suwalki i mozliwosci jego rozbudowy.

Mapa 1. Strefy polityki przestrzennej



#### LEGENDA

--- GRANICE GMINY SUWAŁKI

— GRANICE POWIATÓW

□ OBRĘBY GEODEZYJNE

#### STREFY POLITYKI PRZESTRZENNEJ

□ STREFA I - O WYSOKIM REŻYMIE OCHRONNYM, Z DOPUSZCZENIEM ROZWOJU TURYSTYKI I ROLNICTWA

■ STREFA II – O PODWYŻSZONYM REŻYMIE OCHRONNYM Z MOŻLIWOŚCIĄ ROZWOJU TURYSTYKI, ROLNICTWA I OSADNICTWA

■ STREFA III – ROLNICZO – OSADNICZA I AKTYWIZACJI GOSPODARCZEJ

Źródło: Studium..., s. 126.

## 6.2. Obszary strategicznej interwencji

Wewnątrz przewidzianych stref polityki przestrzennej nie przewiduje się specjalnych obszarów strategicznej interwencji.

Gmina Suwałki nie jest wskazana imiennie w żadnym dokumencie rządowym, jako część obszaru strategicznej interwencji.

W całości Gmina Suwałki należy do OSI Polska Wschodnia, który jest wyróżniony zarówno w Strategii na rzecz Odpowiedzialnego Rozwoju, jak i w Krajowej Strategii Rozwoju Regionalnego.

Ponadto, jako gmina wiejska, gmina Suwałki współtworzy szósty obszar strategicznej interwencji SRWP 2030, tj. „Obszary wiejskie, w tym przyrodniczo cenne”. W tym OSI mają być realizowane cele:

- 1.4 Rewolucja energetyczna i gospodarka obiegu zamkniętego;
- 2.3 Przestrzenie wysokiej jakości;
- 1.3 Lokalna przedsiębiorczość;
- 2.2 Aktywni mieszkańcy.

Interwencja będzie oparta na inicjatywach lokalnych i wspieraniu kapitału społecznego. Władze regionu będą starały się chronić środowisko i wartości krajobrazowe, ale również wspierać przedsiębiorczość na terenach wiejskich. Postulowane kierunki rozwoju, to: turystyka kwalifikowana, ekoturystyka, produkcja żywności wysokiej jakości oraz rolnictwo ekologiczne i zrównoważone.

## 6.3. Ustalenia i rekomendacje dla polityki przestrzennej

Do najważniejszych uwarunkowań rozwoju przestrzennego Gminy Suwałki należy zaliczyć:

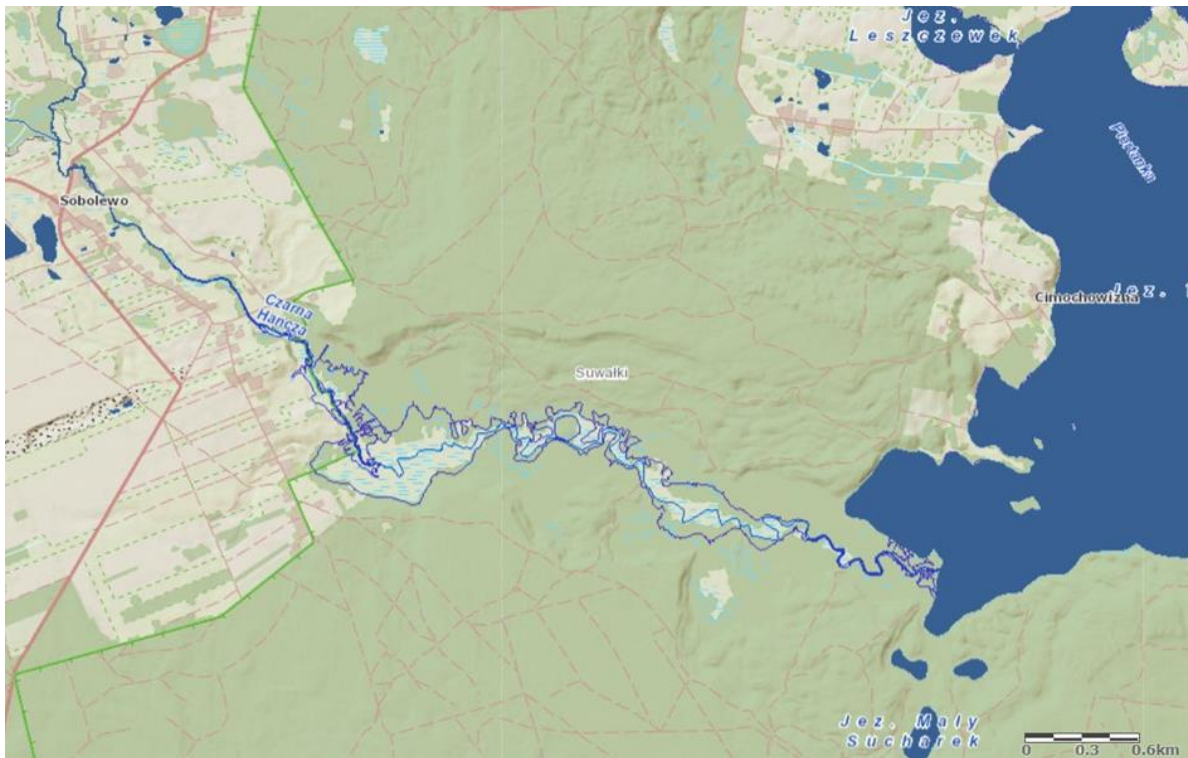
1. **Położenie na międzynarodowym szlaku komunikacyjnym.** Przez gminę przebiega obwodnica Suwałk, będąca częścią trasy Via Baltica. Łącznie sieć dróg liczy prawie 263 km (w tym drogi krajowe, drogi wojewódzkie, drogi powiatowe (prawie 100 km) i drogi gminne – ok. 121 km. Przez gminę przebiegają cztery linie kolejowe (krajowe i międzynarodowe – Rail Baltica – połączenia miasta Suwałki), jednak żadna z nich nie oferuje możliwości wykorzystywana ich do ruchu pasażerskiego przez mieszkańców na terenie gminy Suwałki (brak stacji kolejowych).
2. **Położenie wokół miasta Suwałki** – subregionalnego ośrodka rozwoju województwa podlaskiego. w tym kontekście Studium wymienia następujące wspólne dla obu gmin problemy polityki przestrzennej:
  - ✓ ochrona lokalnych systemów przyrodniczych, w szczególności doliny rzeki Czarnej Hańczy, i ich powiązań z obszarami regionalnej sieci ekologicznej objętej ochroną prawną (obszary – Natury 2000, OCHK i Wigierskiego Parku Narodowego),
  - ✓ ochrona sanitarna obszarów zasobowych komunalnego ujęcia wody miasta Suwałki,
  - ✓ zagospodarowanie atrakcyjnych dla rekreacji mieszkańców i turystyki terenów, zwłaszcza w gm. Suwałki i Jeleniewo, w otoczeniu jezior oraz wyrobisk poeksploatacyjnych,



- ✓ racjonalny i skoordynowany rozwój zabudowy mieszkaniowej jednorodzinnej na styku obszaru miasta i gm. Suwałki, w tym przeciwdziałanie przeznaczaniu na ten cel terenów o walorach krajobrazowych oraz rozpraszaniu zabudowy,
  - ✓ koordynacja realizacji wspólnej komunalnej infrastruktury wodno-kanalizacyjnej na obszarach stykowych miasta i gminy,
  - ✓ koordynacja budowy infrastruktury drogowej łączącej miasto z siecią osadniczą gminy i drogą ekspresową S61,
  - ✓ przygotowanie stosownych terenów pod rozbudowę lotniska sportowo-sanitarnego w Suwałkach i gm. Suwałki pod kątem potrzeb lotniska lokalnego użytku publicznego,
  - ✓ koordynacja transportu surowców mineralnych z gminy Suwałki z funkcjonowaniem układu komunikacyjnego miasta,
  - ✓ rozwiązanie problemu gospodarki odpadami w obszarze funkcjonalnym,
  - ✓ ochrona korytarzy projektowanej krajowej infrastruktury drogowej, kolejowej i energetycznej, w tym: drogi ekspresowej S61 Via Baltica z obwodnicą m. Suwałk, linii kolejowej E75 Rail Baltica Ełk – Suwałki – Trakiszki (granica z Litwą), gazociągu przesyłowego będącego odgałęzieniem od interkonektora gazowego Polska – Litwa;
3. **Strukturę użytkową gruntów.** Dominują w niej użytki rolne (54,95% pow. gminy); grunty leśne stanowią 29,76% pow. gminy, a tereny pod wodami 10,95%. Pozostałą część gminy zajmują: grunty zabudowane i zurbanizowane (4,29%); nieużytki (2,48%) oraz użytki kopalne (0,65%). Kluczowy jest w tym przypadku zdiagnozowany deficyt terenów potrzebę rezerwowania dodatkowych terenów pod powierzchnię mieszkaniową, usługowo-produkcyjną oraz przemysłową;
  4. **Wysokie walory przyrodnicze.** Powierzchnia o szczególnych walorach przyrodniczych prawnie chroniona zajmuje ponad 71% powierzchni gminy. Na terenie gminy Suwałki zlokalizowany jest Wigierski Park Narodowy (wraz z otuliną), ok. 40 % powierzchni gminy przypada na obszary chronionego krajobrazu, tu wyznaczono pięć obszarów Obszar Specjalnej Ochrony Ptaków Natura 2000 (OSO) – „Puszcza Augustowska”, a cztery dodatkowe obszary NATURA 2000 są projektowane. Niewielką część powierzchni gminy stanowią Obszary zagrożenia powodziowego (Mapa 2) oraz obszary zagrożeń geologicznych (osuwiska). Obszary chronione ze względu na wartości przyrodnicze koncentrują się we wschodniej części gminy. Tam też znajdują się największe zbiorniki wodne (jeziora: Wigry, Pierty, Krzywe) oraz największe kompleksy leśne. Część zachodnia gminy ma charakter rolniczy, w krajobrazie dominują tereny upraw polowych i łąk;
  5. **Tereny udokumentowanych złóż kruszywa naturalnego,** tereny górnicze (waloryzacja terenów Gminy Suwałki pod kątem występowania złóż kruszywa naturalnego i ochrony istniejących zasobów kopalin) – występuje tu blisko 90 złóż kruszywa, z czego blisko połowa (39), to złoża aktywne;
  6. **Walory kulturowe.** Na terenie Gminy Suwałki znajduje się 51 zabytków podlegających ochronie i opiece (są ujęte w wojewódzkiej ewidencji zabytków nieruchomych);
  7. **Lokalizacja istniejących elektrowni wiatrowych** (21 turbin wiatrowych) oraz istniejące obszary OZE (farmy fotowoltaiczne);

8. **Istniejąca infrastruktura techniczna:** energetyczna, wodociągowa, kanalizacyjna, telekomunikacyjna, gazowa.

Mapa 2. Obszary szczególnego zagrożenia powodziowego na terenie Gminy Suwałki



Źródło: [https://wody.isok.gov.pl/imap\\_kzgw/?gmap=gpMZP](https://wody.isok.gov.pl/imap_kzgw/?gmap=gpMZP).

W związku z powyższym formułowane są następujące rekomendacje dla polityki przestrzennej:

1. Tworzenie warunków do kształtowania przejrzystej struktury przestrzennej miejscowości poprzez modernizację istniejących obiektów i przeznaczenie wolnych terenów pod nowe obiekty mieszkaniowe, usługowe, użyteczności publicznej, rekreacyjne i układy transportowe – zwłaszcza wzdłuż najważniejszych ciągów komunikacyjnych;
2. Tworzenie warunków do rozwoju terenów usługowych, handlowych i przemysłowych wykorzystujących lokalizację gminy przy głównym szlaku komunikacji międzynarodowej;
3. Tworzenie warunków do wykorzystywania zasobów naturalnych zlokalizowanych na terenie gminy, przy minimalizowaniu ewentualnego negatywnego wpływu inwestycji na środowisko przyrodnicze i mieszkańców gminy;
4. Porządkowanie terenów zabudowy mieszkaniowej i zagrodowej, usługowej i produkcyjnej, szczególnie położonych wzdłuż najważniejszych ciągów komunikacyjnych i szlaków turystycznych;
5. Utrzymania harmonijnego krajobrazu otwartego, szczególnie na obszarach najbardziej atrakcyjnych krajobrazowo, architektonicznie i kulturowo;
6. Racjonalne wykorzystanie walorów przyrodniczych, kulturowych i krajobrazowych poprzez preferowanie zagospodarowania turystycznego, krajoznawczego i wypoczynkowego;
7. Tworzenia terenów przestrzeni publicznych, miejsc wypoczynku, sportu, zieleni, ciągów pieszych, ścieżek rowerowych i parkingów;

8. Zachowanie właściwej skali i charakteru zabudowy przy uwzględnieniu tradycyjnej architektury wiejskiej;
9. Ograniczanie konfliktów wynikających z różnych sposobów użytkowania terenów;
10. Uwzględnienie wprowadzonych w Studium zakazów i nakazów, dotyczących ochrony i kształtowania terenów zabudowanych i przeznaczonych do zainwestowania, infrastruktury, gospodarki rolnej i leśnej, gospodarki wodnej i gospodarowania wodami w strefach I, II i III.

## 6.4. Efekty przestrzenne realizacji Strategii

Oczekuje się, że realizacja Strategii, w tym w zakresie polityki przestrzennej, pozwoli osiągnąć następujące efekty:

1. Budowa przez inwestora prywatnego bocznicy kolejowej do wywozu kruszywa (dokumenty planistyczne MPZP umożliwiają już realizację inwestycji);
2. W dalszej perspektywie dodatkowa waloryzacja terenów gminy Suwałki pod kątem występowania złóż kruszywa naturalnego i ochrony istniejących zasobów kopalin i ewentualne powiększenie obszarów kwalifikowanych do ochrony – bezwzględny priorytet wydobycia;
3. Umożliwienie rozwoju OZE na terenie gminy;
4. Uruchomienie terenów przemysłowych, usługowych w bezpośrednim sąsiedztwie obwodnicy Suwałk, w dalszej perspektywie tworzenie nowych terenów usługowych w bezpośrednim sąsiedztwie miasta oraz obwodnicy Suwałk, teren ok. 100 ha w Dubowie Pierwszym objętym SSSE – przyciągnąć inwestora, ewentualnie zmienić mpzp i dostosować do potrzeb inwestora;
5. Rozwoju turystyki przy poszanowaniu walorów przyrodniczych gminy.

## 7. SYSTEM REALIZACJI STRATEGII

### 7.1. Rekomendacje wdrażania Strategii

Strategia będzie wdrażana z zachowaniem następujących zasad, odwołujących się do zapisów wizji rozwoju gminy, sformułowanej we wstępie dokumentu:

- ✓ **zasada integracji** – polega na uwzględnianiu w realizowanych działaniach trzech kluczowych rodzajów procesów: społecznego, gospodarczego i środowiskowego. W wymiarze przestrzennym zasada integracji służyć będzie spójności wewnętrznej gminy oraz budowaniu synergicznych relacji z miastem Suwałki;
- ✓ **zasada otwartości** – oznacza realizację strategii przez wszystkie podmioty chcące włączyć się aktywnie w proces osiągnięcia wyznaczonych celów.

Ponadto, uwzględniając specyfikę gminy Suwałki, w realizacji strategii będą stosowane dodatkowe dwie zasady:

- ✓ **zasada zrównoważonego rozwoju**, której stosowanie zapewni budowanie zamożności i wysokiej jakości życia mieszkańców gminy, dbając jednocześnie o jakość środowiska przyrodniczego z myślą o przyszłych pokoleniach;
- ✓ **zasada zachowania ładu przestrzennego** – oznacza efektywną realizację założeń modelu struktury funkcjonalno-przestrzennej sformułowanego w rozdz. 6 i będącego odzwierciedleniem zapisów Studium uwarunkowań i kierunków zagospodarowania przestrzennego gminy Suwałki.

### 7.2. Ramy finansowe i źródła finansowania

Osiągnięcie celów określonych w Strategii rozwoju Gminy Suwałki wymagać będzie finansowania działań z różnych źródeł, do których należą:

- ✓ budżet Gminy Suwałki,
- ✓ inne publiczne środki krajowe (np. budżet województwa i fundusze rządowe);
- ✓ Fundusze Europejskie dla Województwa Podlaskiego na lata 2021-2027;
- ✓ inne środki z funduszy unijnych oraz innych źródeł zagranicznych;
- ✓ środki prywatne (podmiotów realizujących działania wpisujące się w cele rozwoju gminy).

W latach 2010-2020 wydatki inwestycyjne z budżetu gminy Suwałki sięgały średniorocznie niemal 9,3 mln zł, a wydatki ogółem we wskazanym jedenastoletniu tylko trzy razy przewyższyły dochody ogółem. Średnio wydatki inwestycyjne wynoszą 26,2% wydatków ogółem i ta wartość, pomimo pandemii i trudności związanych z koniecznością realizowania dodatkowych zadań nakładanych na samorządy lokalne, będzie wyznacznikiem dla efektywnej realizacji Strategii gminy.

### 7.3. Monitoring i ewaluacja

W monitorowaniu strategii będą wykorzystane wskaźniki opisujące ogólną sytuację społeczno-gospodarczą w gminie Suwałki. Do każdego celu strategicznego przypisany został co najmniej jeden wskaźnik pochodzący z zasobów statystyki publicznej (Tabela 6).

Tabela 6. Wskaźniki monitorowania celów strategicznych

<b>Cel strategiczny 1. Zapewnienie dogodnych warunków życia w gminie</b>				
Wskaźnik	Jednostka	Źródło	2020	2030
Zmiana liczby ludności (rok poprzedni=100%)	%	GUS	101,1	powyżej 100
Udział bezrobotnych zarejestrowanych w ogólnej liczbie ludności w wieku produkcyjnym	%	GUS	2,9	spadek
<b>Cel strategiczny 2. Tworzenie dobrego klimatu inwestycyjnego i zapewnienie wsparcia przedsiębiorcom</b>				
Wskaźnik	Jednostka	Źródło	2020	2030
Nowo zarejestrowane podmioty gospodarki narodowej na 1000 mieszkańców	liczba	GUS	6,8	wzrost
Noclegi udzielone turystom zagranicznym na 1000 mieszkańców	liczba	GUS	33,7	wzrost
<b>Cel strategiczny 3. Zapewnienie warunków ochrony środowiska przyrodniczego zgodnie z zasadami rozwoju zrównoważonego</b>				
Wskaźnik	Jednostka	Źródło	2020	2030
Odsetek odpadów komunalnych zebranych selektywnie w stosunku do ogółu odpadów	%	GUS	34,9	wzrost
<b>Cel strategiczny 4. Rozwój infrastruktury na rzecz dobrych warunków życia i prowadzenia biznesu</b>				
Wskaźnik	Jednostka	Źródło	2020	2030
Odsetek ludności korzystającej z kanalizacji	%	GUS	37,8 (2019)	wzrost
Ścieżki rowerowe na 10 tys. km <sup>2</sup>	km	GUS	710,5 (2019)	wzrost

Źródło: opracowanie własne.

## 8. SPÓJNOŚĆ STRATEGII Z DOKUMENTAMI WYŻSZEGO RZĘDU

Strategia rozwoju gminy powinna zachować spójność z ponadlokalną strategią rozwoju (jeżeli taka jest przygotowana), strategią rozwoju województwa oraz dwiema strategiami rządowymi: średniookresową strategią rozwoju (tj. Strategią na rzecz Odpowiedzialnego Rozwoju) oraz Krajową Strategią Rozwoju Regionalnego. Poniżej zamieszczono wyniki analizy spójności Strategii rozwoju gminy Suwałki z istniejącymi strategiami wyższego rzędu. Ze względu na celowość różny stopień szczegółowości dokumentów, w przypadku strategii gminy Suwałki analizowana jest spójność celów strategicznych z celami operacyjnymi pozostałych strategii.

### 8.1. Strategia na rzecz Odpowiedzialnego Rozwoju

Strategia rozwoju gminy Suwałki dobrze wpisuje się w realizację średniookresowej strategii rozwoju kraju, jaką jest Strategia na rzecz Odpowiedzialnego Rozwoju (SOR) (Tabela 7). Gmina Suwałki, poprzez realizację własnych celów rozwojowych, może przyczynić się do osiągnięcia w szczególności celu szczegółowego drugiego SOR tj., Rozwój społecznie wrażliwy i terytorialnie zrównoważony.

Tabela 7. Cele Strategii rozwoju gminy Suwałki do roku 2030 a cele Strategii na rzecz Odpowiedzialnego Rozwoju (SOR)

Strategia na rzecz Odpowiedzialnego Rozwoju Cele szczegółowe i obszary strategiczne	Strategia rozwoju gminy Suwałki (cele strategiczne)			
	Zapewnienie dogodnych warunków życia w gminie	Tworzenie dobrego klimatu inwestycyjnego i zapewnienie wsparcia przedsiębiorcom	Zapewnienie warunków ochrony środowiska przyrodniczego zgodnie z zasadami rozwoju zrównoważonego	Rozwój infrastruktury na rzecz dobrych warunków życia i prowadzenia biznesu
<b>Trwały wzrost gospodarczy oparty coraz silniej o wiedzę, dane i doskonałość organizacyjną</b>				
Reindustrializacja				
Rozwój innowacyjnych firm				
Małe i średnie przedsiębiorstwa				
Kapitał dla rozwoju				
Ekspansja zagraniczna				
<b>Rozwój społecznie wrażliwy i terytorialnie zrównoważony</b>				
Spójność społeczna				
Rozwój zrównoważony terytorialnie				
<b>Skuteczne państwo i instytucje służące wzrostowi oraz włączeniu społecznemu i gospodarce</b>				
Prawo w służbie obywatelom i gospodarce				
Instytucje prorozwojowe i strategiczne zarządzanie rozwojem				
E-państwo				
Finanse publiczne*				
Efektywność wykorzystania środków UE*				
<b>Obszary wspierające</b>				
Kapitał ludzki i społeczny				
Cyfryzacja				
Transport				
Energia				
Środowisko				
Bezpieczeństwo narodowe				

(\* powiązanie całych obszarów o charakterze pośrednim)

Źródło: opracowanie własne na podstawie Strategii na rzecz Odpowiedzialnego Rozwoju.

## 8.2. Krajowa Strategia Rozwoju Regionalnego 2030

Strategia rozwoju gminy Suwałki wpisuje się również w realizację Krajowej Strategii Rozwoju Regionalnego (KSRR) (Tabela 8). Wszystkie cele zakładane w KSRR mogą być realizowane przez co najmniej jeden cel Strategii rozwoju gminy Suwałki (w największym stopniu spójność może być osiągnięta w działaniach ukierunkowanych na cel pierwszy KSRR).

Tabela 8. Cele Strategii rozwoju gminy Suwałki do roku 2030 a cele Krajowej Strategii Rozwoju Regionalnego 2030

Krajowa Strategia Rozwoju Regionalnego Cele szczegółowe	Strategia rozwoju gminy Suwałki (cele strategiczne)			
	Zapewnienie dogodnych warunków życia w gminie	Tworzenie dobrego klimatu inwestycyjnego i zapewnienie wsparcia przedsiębiorcom	Zapewnienie warunków ochrony środowiska przyrodniczego zgodnie z zasadami rozwoju zrównoważonego	Rozwój infrastruktury na rzecz dobrych warunków życia i prowadzenia biznesu
Zwiększenie spójności rozwoju kraju w wymiarze społecznym, gospodarczym, środowiskowym i przestrzennym				
Wzmacnianie regionalnych przewag konkurencyjnych				
Podniesienie jakości zarządzania i wdrażania polityk kierunkowanych terytorialnie				

Źródło: opracowanie własne na podstawie Krajowej Strategii Rozwoju Regionalnego.

## 8.3. Strategia Rozwoju Województwa Podlaskiego 2030

Realizacja Strategii rozwoju gminy Suwałki w znaczącym stopniu będzie przyczyniała się do osiągnięcia celów strategicznych i operacyjnych Strategii Rozwoju Województwa Podlaskiego 2030 (SRWP 2030) (Tabela 9). Istotne jest, że każdy z celów operacyjnych określonych na poziomie dokumentu regionu będzie współrealizowany przez co najmniej jeden cel Strategii rozwoju gminy.

Ponadto każdy z celów strategicznych Strategii rozwoju gminy Suwałki w jakimś stopniu będzie realizował wszystkie cele strategiczne województwa. Wśród celów strategicznych rozwoju gminy cel: Tworzenie dobrego klimatu inwestycyjnego i zapewnienie wsparcia przedsiębiorcom wydaje się mieć najszersze oddziaływanie na cele określone w Strategii rozwoju województwa podlaskiego 2030 (bezsrodkowo związki wykazuje z siedmioma celami operacyjnymi SRWP 2030).

W SRWP 2030 określono obszary strategicznej interwencji opisane w modelu struktury funkcjonalno-przestrzennej, co pozwala założyć, że gmina Suwałki może stać się podmiotem interwencji ukierunkowanej na obszary wiejskie, w tym przyrodniczo cenne (zob. rozdz. 6.2. w niniejszej Strategii).

Tabela 9. Cele Strategii rozwoju gminy Suwałki do roku 2030 a cele Strategii Rozwoju Województwa Podlaskiego 2030

Strategia Rozwoju Województwa Podlaskiego 2030 (cele strategiczne i operacyjne)	Strategia rozwoju gminy Suwałki (cele strategiczne)			
	Zapewnienie dogodnych warunków życia w gminie	Tworzenie dobrego klimatu inwestycyjnego i zapewnienie wsparcia przedsiębiorcom	Zapewnienie warunków ochrony środowiska przyrodniczego zgodnie z zasadami rozwoju zrównoważonego	Rozwój infrastruktury na rzecz dobrych warunków życia i prowadzenia biznesu
<b>Dynamiczna gospodarka</b>				
Przemysły przyszłości				
Podlaski system otwartych innowacji				
Lokalna przedsiębiorczość				
Revolucja energetyczna i gospodarka obiegu zamkniętego				
E-podlaskie				
<b>Zasobni mieszkańcy</b>				
Kompetentni mieszkańcy				
Aktywni mieszkańcy				
Przestrzeń wysokiej jakości				
<b>Partnerski region</b>				
Dobre zarządzanie				
Kapitał społeczny				
Partnerstwa międzynarodowe i ponadregionalne				
Gościenny region				

Źródło: opracowanie własne na podstawie Strategii Rozwoju Województwa Podlaskiego 2030



## 9. WNIOSKI Z EWALUACJI EX-ANTE I STRATEGICZNEJ OCENY ODDZIAŁYWANIA NA ŚRODOWISKO

### 9.1. Ewaluacja ex-ante<sup>9</sup>

Eksperska ocena dokumentu uwzględniała następujące kryteria ewaluacyjne:

- ✓ **trafności** – określające, czy przyjęte cele i kierunki działań odpowiadają zdiagnozowanym problemom. W tym kryterium badano również spójność wewnętrzną i zewnętrzną dokumentu;
- ✓ **przewidywanej skuteczności** – określające, czy możliwe są do osiągnięcia zakładane cele rozwoju;
- ✓ **przewidywanej efektywności** – określające, czy zasoby przewidziane do realizacji Strategii w efektywny sposób pozwolą osiągnąć zakładane cele.

Wnioski z ewaluacji są następujące:

1. Projekt Strategii ma **klarowną strukturę**, która odzwierciedla proces jej budowania;
2. Dokument **spełnia kryterium trafności**:
  - ✓ charakteryzuje się **dużą spójnością wewnętrzną** celów operacyjnych i działań zarówno z elementami analizy SWOT (w szczególności z mocnymi i słabymi stronami, czyli wewnętrznymi cechami gminy), jak i z wnioskami z diagnozy;
  - ✓ analiza **nie uwidoczniła** wykluczania się celów operacyjnych, ich poziom spójności uznać należy za **umiarkowany**;
  - ✓ analiza **potwierdziła spójność** z najważniejszymi dokumentami wyższego rzędu (Strategią na rzecz Odpowiedzialnego Rozwoju, Krajową Strategią Rozwoju Regionalnego 2030, Strategią Rozwoju Województwa Podlaskiego 2030).
3. Przewidywana **skuteczność** kierunków działań opisanych w Strategii określona została jako **wysoka, bądź wystarczająca**, zaproponowane działania są przekrojowe i bezpośrednio odnoszą się do elementów opisanych w celach strategicznych i do wyznaczonych celów operacyjnych;
4. Zdefiniowane cele w dużej mierze **spełniają kryteria SMART**, co sprzyja ich realizacji, sformułowanie niektórych celów może jednak generować problemy z ich mierzalnością;
5. **Prognozy** co do efektywności realizacji zdefiniować można jako **korzystne**, potencjalne przeszkody mogą generować jednak:
  - ✓ zewnętrzne destymulanty (kryzys ekonomiczny, decyzje polityczne);
  - ✓ nieprzeprowadzanie badań ewaluacyjnych po uchwaleniu dokumentu.

<sup>9</sup> Ewaluacja ex-ante jest obowiązkową oceną projektu Strategii. Ustawa z 6 grudnia 2006 r. (z późn. zm.) o zasadach prowadzenia polityki rozwoju w art. 10a ust. 2 wskazuje na konieczność oceny trafności, przewidywanej skuteczności i efektywności realizacji strategii rozwoju. Jednocześnie ustawodawca nie określa jaka instytucja powinna wykonywać ewaluację. W ocenie niniejszej strategii przyjęto ewaluację wewnętrzną-zewnętrzną, dopuszczalną przez MFIPR w wydanym poradniku dla gmin (Hoinkis i in., b.r.).

## 9.2. Raport ze Strategicznej Oceny Oddziaływania na Środowisko

Projekt Strategii został przesłany do Regionalnej Dyrekcji Ochrony Środowiska w Białymstoku oraz Wojewódzkiej Stacji Sanitarno-Epidemiologicznej w Białymstoku z wnioskiem o odstąpienie od strategicznej oceny oddziaływania na środowisko. Uzyskano zgodę na odstąpienie, dlatego wpływ realizacji Strategii na środowisko będzie oceniany w zakresie wymaganym prawem w przypadku realizacji konkretnych inwestycji.

## 10. OPIS PROCESU PRZYGOTOWANIA STRATEGII

Proces tworzenia Strategii obejmował następujące działania:

1. W grudniu 2020 r. został opracowany dokument „Raport otwarcia – w kierunku strategii rozwoju Gminy Suwałki do 2030 roku” – stanowiący ocenę sytuacji w gminie Suwałki opartą o 26 wywiadów pogłębionych z liderami lokalnymi oraz analizy statystyczne.
2. W dn. 3.02.2021 r. Rada Gminy Suwałki podjęła uchwałę (nr XXVI/264/21) przyjmującą szczegółowy tryb i harmonogram opracowania projektu strategii rozwoju gminy, w tym tryb prowadzenia konsultacji;
3. W okresie luty-sierpień 2021 roku przeprowadzono szereg działań pozwalających przygotować projekt Strategii, w tym m.in.:
  - ✓ powołano gminny Zespół ds. opracowania Strategii,
  - ✓ wyłoniono wykonawcę opracowania;
  - ✓ odbyły się dwa spotkania z wójtem gminy na temat wizji rozwoju i oczekiwanych kierunków działań;
  - ✓ w marcu przeprowadzono spotkanie konsultacyjne Zespołu ds. opracowania Strategii z przedstawicielami wykonawcy;
  - ✓ przeprowadzono łącznie pięć warsztatów, w których uczestniczyli przedsiębiorcy, przedstawiciele organizacji i instytucji lokalnych, sołtysi oraz pracownicy administracji lokalnej. W pierwszej turze warsztatów (maj 2021) uczestniczyło dziewięciu przedstawicieli sfery gospodarczej; pięciu organizacji pozarządowych, pięciu sołtysów. W drugiej turze łącznie w warsztatach uczestniczyło siedem osób poza przedstawicielami Urzędu Gminy.
  - ✓ przygotowano projekt strategii.
4. W sierpniu przeprowadzono spotkanie z radnymi Gminy Suwałki, przedstawicielami Zespołu ds. opracowania Strategii oraz zaproszonymi gośćmi na temat wstępnego projektu Strategii. łącznie w spotkaniu uczestniczyło szesnaście osób. W trakcie spotkania podzielono się głównymi uwagami o charakterze kluczowym (strategicznym), przekazano również drobne uwagi dotyczące fragmentów projektu dokumentu. 31.08. projekt Strategii został przekazany do Urzędu Gminy w celu rozpoczęcia konsultacji oraz strategicznej oceny oddziaływania na środowisko.
5. We wrześniu 2021 roku rozpoczęto konsultacje społeczne oraz wszczęto procedurę strategicznej oceny oddziaływania na środowisko i ewaluację ex-ante.

Całość prac nad Strategią była wspierana przez zespół Geoprofit, który tworzyli: dr hab. Wojciech Dziedmianowicz; Magdalena Cybulska; dr Magdalena Fuhrmann; Jan Goliński; Natalia Tomczak; Damian Bafeltowski; Dominika Płaczek.



## 11. WYKORZYSTANE ŹRÓDŁA

*Aneks statystyczny do Strategii rozwoju Gminy Suwałki do 2030 roku, 2021, Geoprofit.*

Dziemianowicz W., 2021, *Planowanie strategiczne*, w: W. Dziemianowicz (red.), *Konkurencyjność gospodarcza gmin – koncepcje, instrumenty, praktyka*, Instytut Rozwoju Miast i Regionów, Kraków-Warszawa.

Dziemianowicz W., Cybulska M., Jurkiewicz I., Belowski M., Goliński J., Stokowski M., Tomczak N., 2020, *Raport otwarcia – w kierunku strategii rozwoju Gminy Suwałki do 2030 roku*, Geoprofit, Warszawa.

Dziemianowicz W., Szmigiel-Rawska K., Nowicka P., Dąbrowska A., 2012, *Planowane strategiczne. Poradnik dla pracowników administracji publicznej*, Ministerstwo Rozwoju Regionalnego, Warszawa.

*Gminny Program Wspierania Rodziny na lata 2020-2022*

Hoinkis D., Cieplak J., Machowski T., Odzimek W. (b.r.), *Strategia rozwoju gminy. Poradnik praktyczny*, Ministerstwo Funduszy i Polityki Regionalnej, brak miejsca publikacji.

*Lokalna Strategia Rozwoju Stowarzyszenia Lokalna Grupa Działania „Nasza Suwalszczyzna”*, Stowarzyszenie LGD Nasza Suwalszczyzna.

*Plan Gospodarki Niskoemisyjnej Gminy Suwałki na lata 2016-2020*, 2015, Kraków.

*Program Ochrony Środowiska powiatu suwalskiego na lata 2016-2020 z perspektywą do 2020 roku 2016*, Instytut Zrównoważonego Rozwoju, Białystok.

*Program współpracy Gminy Suwałki z organizacjami pozarządowymi w 2021 roku*

*Raport o stanie gminy Suwałki za 2020 rok*

*Sprawozdanie z realizacji programu współpracy z organizacjami pozarządowymi w 2020 roku*

*Strategia na rzecz Odpowiedzialnego Rozwoju do roku 2020 (z perspektywą do 2030 r.)*

*Strategia Rozwoju Województwa Podlaskiego 2030*

*Studium uwarunkowań i kierunków zagospodarowania przestrzennego Gminy Suwałki*, uchwalone przez Radę Gminy Suwałki 27.10.2020 roku

*Suwałki 2030. Strategia rozwoju*, 2021, Suwałki.

## 12. SPISY

TABELA 1. ANALIZA SWOT	11
TABELA 2. POWIĄZANIE KIERUNKÓW DZIAŁAŃ Z CELAMI OPERACYJNYMI CELU STRATEGICZNEGO 1	14
TABELA 3. POWIĄZANIE KIERUNKÓW DZIAŁAŃ Z CELAMI OPERACYJNYMI CELU STRATEGICZNEGO 2	16
TABELA 4. POWIĄZANIE KIERUNKÓW DZIAŁAŃ Z CELAMI OPERACYJNYMI CELU STRATEGICZNEGO 3	17
TABELA 5. POWIĄZANIE KIERUNKÓW DZIAŁAŃ Z CELAMI OPERACYJNYMI CELU STRATEGICZNEGO 4	19
TABELA 6. WSKAŹNIKI MONITOROWANIA CELÓW STRATEGICZNYCH	28
TABELA 7. CELE STRATEGII ROZWOJU GMINY SUWAŁKI DO ROKU 2030 A CELE STRATEGII NA RZECZ ODPOWIEDZIALNEGO ROZWOJU (SOR)	29
TABELA 8. CELE STRATEGII ROZWOJU GMINY SUWAŁKI DO ROKU 2030 A CELE KRAJOWEJ STRATEGII ROZWOJU REGIONALNEGO 2030	30
TABELA 9. CELE STRATEGII ROZWOJU GMINY SUWAŁKI DO ROKU 2030 A CELE STRATEGII ROZWOJU WOJEWÓDZTWA PODLASKIEGO 2030	31
RYSUNEK 1. UKŁAD CELÓW STRATEGICZNYCH	12
MAPA 1. STREFY POLITYKI PRZESTRZENNEJ	22
MAPA 2. OBSZARY SZCZEGÓLNEGO ZAGROŻENIA POWODZIOWEGO NA TERENIE GMINY SUWAŁKI	25