

Uchwała Nr/...../11

Rady Gminy Suwałki

z dnia 2011 r.

w sprawie zatwierdzenia Programu Rewitalizacji Miejscowości Płociczno-Tartak, Płociczno-Osiedle i Gawrych Ruda na lata 2012-2015.

Na podstawie art. 18 ust.2 pkt. 6 ustawy z dnia 8 marca 1990 r. o samorządzie gminnym (Dz.U. z 2001 r. nr 142, poz. 1591; z 2002 r. Nr 23, poz.220 Nr 62., poz. 558, Nr 113., poz. 984, Nr 214, poz. 1806, Nr 153, poz. 1271, Nr 214, poz. 1806; z 2003 Nr 80, poz. 717, Nr 162, poz. 1568, z 2004 r. Nr 102, poz. 1055, Nr 116, poz. 1203; z 2005 r. Nr 175, poz. 1441, Nr 175, poz. 145; z 2006 r. Nr 17, poz. 128, Nr 181, poz. 1337; z 2007 r. Nr48, poz. 327, Nr 138, poz. 974, Nr 173, poz. 1218; z 2008 r. Nr180, poz. 1111, Nr 223, poz. 1458; z 2009 r. Nr 52, poz. 420, Nr 157, poz. 1241; z 2010 r. Nr 28, poz. 146, Nr 106, poz. 675, Nr 40, poz. 230, z późn. zm) Rada Gminy Suwałki uchwala, co następuje:

§ 1. Zatwierdza się Program Rewitalizacji Miejscowości Płociczno-Tartak, Płociczno-Osiedle i Gawrych Ruda na lata 2012-2015, stanowiący załącznik do niniejszej uchwały.

§ 2. Wykonanie uchwały powierza się Wójtowi Gminy Suwałki.

§ 3. Uchwała wchodzi w życie z dniem podjęcia.

Przewodniczący Rady

Maciej Suchocki

Załącznik do Uchwały

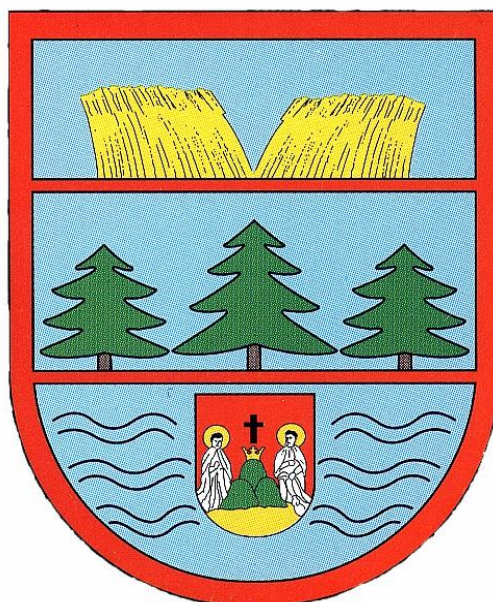
Nr...../...../11

Rady Gminy Suwałki

z dnia 2011r.

**PROGRAM REWITALIZACJI
MIEJSCOWOSCI PŁOCICZNO-
TARTAK, PŁOCICZNO-OSIEDLE
I GAWRYCH RUDA
NA LATA 2012-2015**

Gmina Suwałki



Suwałki, 2011 r.

Spis treści:

Wstęp

- I. Podstawy opracowania, obszar i czas realizacji programu*
- II. Nawiązanie do strategicznych dokumentów dotyczących rozwoju przestrzennego – społeczno-gospodarczego gminy i regionu*
- III. Charakterystyka miejscowości na tle gminy.....*
- IV. Inwentaryzacja zasobów miejscowości.....*
- V. Ocena mocnych i słabych stron miejscowości.....*
- VI. Planowane zadania inwestycyjne i przedsięwzięcia we wsi Płociczno i Gawrych Ruda.....*
- VII. Koszty zadań, źródła ich finansowania oraz harmonogram realizacji*
- VIII. Oczekiwane rezultaty.....*
- IX. Opis i charakterystyka obszarów o szczególnym znaczeniu dla zaspokojenia potrzeb mieszkańców, sprzyjających nawiązaniu kontaktów społecznych, ze względu na ich położenie oraz cechy funkcjonalno-przestrzenne.....*
- X. Wdrażanie programu*

WSTĘP:

Rewitalizacja to proces przemian przestrzennych, społecznych i ekonomicznych na zdegradowanych terenach, przyczyniający się do poprawy jakości życia mieszkańców, przywrócenia ładu przestrzennego oraz do ożywienia gospodarczego i odbudowy więzi społecznych.

Obejmuje ona kompleksowe działania:

- ✓ techniczne,
- ✓ społeczne,
- ✓ i ekonomiczne

mające na celu przywrócenie dawnej świetności oraz zapewnienie rozwoju określonego obszaru.

Do istotnych, pozytywnych wyznaczników koncepcji rozwiązywania sytuacji kryzysowych poprzez rewitalizację należą:

- ✓ zachowanie walorów historycznych danego obszaru,
- ✓ podkreślenie jego unikalności
- ✓ i kolorytu lokalnego,
- ✓ działanie w zgodzie z potrzebami i wartościami danej społeczności, przy jej aktywnym udziale w przygotowaniu i realizacji programów rewitalizacji.

Wspólne inicjatywy i działania władz lokalnych i mieszkańców, instytucji zlokalizowanych na danym terenie oraz innych zainteresowanych partnerów, pozwalają na osiągnięcie większych efektów rzeczowych oraz większą akceptację społeczności lokalnej. Prowadzi to do rozkwitu społeczno-kulturalnego i gospodarczego rewitalizowanego obszaru.

Rewitalizacja miejscowości Płociczno i Gawrych Ruda wzmocni funkcję turystyczną miejscowości z wykorzystaniem walorów przyrodniczych i historycznych tych ziem.

I. Podstawy opracowania, obszar i czas realizacji programu

Program Rewitalizacji Miejscowości Płociczno-Tartak, Płociczno-Osiedle i Gawrych Ruda opracowany został w związku z wymogiem jego posiadania i załączenia do wniosku o dofinansowanie w ramach Programu Operacyjnego Zrównoważony rozwój sektora rybołówstwa i nadbrzeżnych obszarów rybackich 2007-2013, oś priorytetowa 4 – Zrównoważony rozwój obszarów zależnych od rybactwa, ośrodek 4.1 – Rozwój obszarów zależnych od rybactwa.

Do opracowania niniejszego programu wykorzystano dane z:

- ✓ Archiwum Państwowego w Suwałkach,
- ✓ Studium Uwarunkowań i Kierunków Zagospodarowania Przestrzennego Gminy Suwałki,
- ✓ Planu Rozwoju Lokalnego Gminy Suwałki,
- ✓ Powiatowego Urzędu Pracy w Suwałkach,
- ✓ oraz materiały dostępne w zbiorach Urzędu Gminy Suwałki.

Dokument wyznacza koncepcje i wizje rozwoju miejscowości Płociczno-Tartak, Płociczno i Gawrych Ruda oraz jest wypadkową wielu działań, w tym aktywności mieszkańców na czele z sołtysami i radnymi gminy. Ponadto dokument określa długofalowe działania na przyszłość, poprzez skorelowanie ich z polityką regionalną oraz osadzenie w realiach finansowych.

Skuteczne wdrażanie priorytetowych działań zawartych w dokumencie przyczyni się do podniesienia standardu życia, warunków bytowych i atrakcyjności całej miejscowości a w konsekwencji do rewitalizacji miejscowości Płociczno-Tartak, Płociczno-Osiedle i Gawrych Ruda, w szczególności poprzez:

- ✓ tworzenie właściwych warunków lokalowych i infrastrukturalnych dla rozwoju działalności kulturalnej, oświatowej i edukacyjnej,
- ✓ renowacje budynków w tym obiektów infrastruktury społecznej oraz budynków o wartości architektonicznej i znaczeniu historycznym,

- ✓ poprawę, budowę infrastruktury rowerowej,
- ✓ tworzenie warunków stymulujących wzrost jakości życia społeczności lokalnej,
- ✓ usprawnienie i uzupełnienie brakujących elementów w systemie wodociągowo-kanalizacyjnym.

W obrębie proponowanego obszaru do rewitalizacji obserwuje się niewykorzystany potencjał obszaru na płaszczyźnie rekreacyjno-sportowej. Wszystkie działania zawarte w programie mają przywrócić wartość funkcjonalno – użytkową rewitalizowanego obszaru poprzez formowanie przestrzeni i krajobrazu, aktywności społecznej z wykorzystaniem naturalnych zasobów.

Niniejszy program obejmuje działania planowane do realizacji w latach 2012-2015 na obszarze miejscowości Płociczno-Tartak, Płociczno-Osiedle i Gawrych Ruda.

Program ten jest programem otwartym, który w zależności od potrzeb i uwarunkowań finansowych będzie mógł być aktualizowany w każdym momencie.

II. Nawiązanie do strategicznych dokumentów dotyczących rozwoju przestrzennego – społeczno-gospodarczego gminy i regionu

Program Rewitalizacji zgodny jest z priorytetami i celami rozwojowymi zapisanymi w Planie Rozwoju Lokalnego Gminy Suwałki, Studium Uwarunkowań i Kierunków Zagospodarowania Przestrzennego Gminy Suwałki oraz Programem Rozwoju Turystyki Zagospodarowania Turystycznego Województwa Podlaskiego w latach 2010-2015.

Powiązania przedmiotowego Programu Rewitalizacji z powyższymi dokumentami są widoczne min. w zakresie wzmocnienia potencjału rozwojowego regionów i przeciwdziałania marginalizacji. Wdrożenie powyższych celów następować będzie poprzez poprawę wszelkich standardów miasta oraz zapewnienia harmonijnego przestrzenno- funkcjonalnego rozwoju. W wymienionych dokumentach zaznaczona jest konieczność ochrony dziedzictwa kulturowego i tworzenia warunków rozwoju kultury i oświaty. Istnieje potrzeba rozbudowy infrastruktury turystycznej oraz stałej konserwacji obiektów cmentarnych.

W celu uniknięcia zagrożenia procesu peryferyzacji miejscowości niezwłocznie skoncentrować wysiłki na szybkiej poprawie stanu ilościowego i jakościowego infrastruktury technicznej.

III. Charakterystyka miejscowości na tle gminy

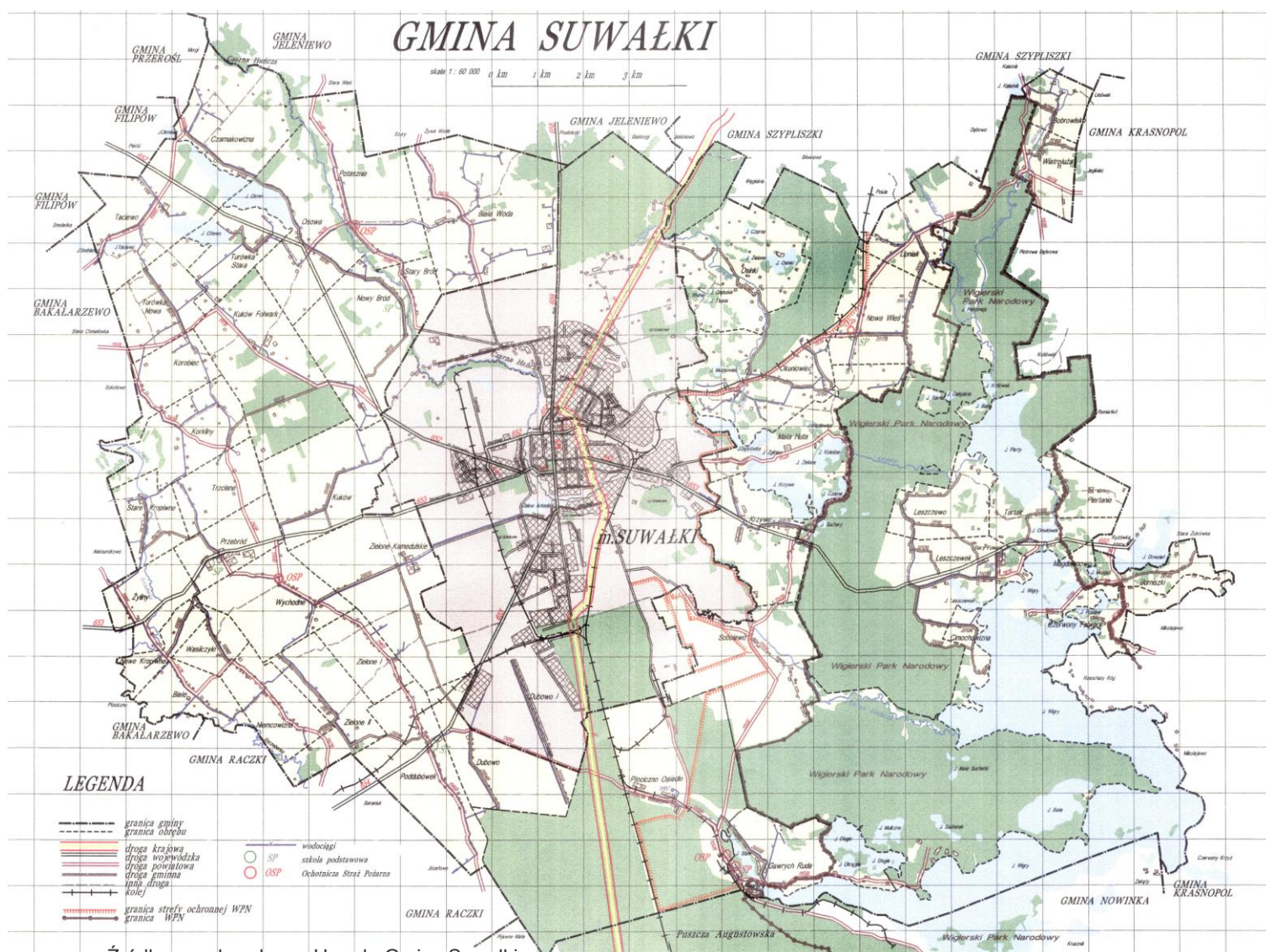
Gmina Suwałki zamieszkiwana jest przez ponad 7 tys. osób, zajmuje obszar prawie 265 km². Położona jest w północno – wschodniej części województwa podlaskiego, w centrum powiatu ziemskiego suwalskiego. Sąsiaduje z siedmioma innymi jednostkami administracyjnymi tego rzędu:

od zachodu z gminami Filipów i Bakalarzewo

od północy z gminami Jeleniewo i Szypliszki

od wschodu z gminą Krasnopol

od południa z gminami Raczki i Nowinka



Źródło: zasoby własne Urzędu Gminy Suwałki

Największymi miejscowościami gminy są leżące nad jeziorem Wigry: Stary Folwark, sąsiadujące ze sobą *Gawrych Ruda*, *Płociczno-Tartak* i *Płociczno-Osiedle* oraz Krzywe - siedziba Wigierskiego Parku Narodowego. Malowniczy krajobraz i cenne wartości przyrodnicze zapewnia położenie w otulinie Suwalskiego Parku Krajobrazowego oraz na terenie Wigierskiego Parku Narodowego. Cały obszar gminy znajduje się w granicach dwóch jednostek fizyczno-geograficznych: Pojezierza Suwalskiego od północy i wschodu oraz Równiny Augustowskiej w centrum i na południu. Jego obecna fizjonomia jest rezultatem czwartorzędowych, młodoglacjalnych procesów rzeźbotwórczych, co wpływa na urozmaiconą rzeźbę terenu. Ponad 53% powierzchni gminy zajmują użytki rolne, prawie 40% wody i lasy, zaś na pozostałe kilka procent przypadają zabudowania, tereny komunikacyjne i nieużytki.

KLIMAT

Klimat regionu jest dość surowy o cechach kontynentalnych. Zima trwa tu średnio 103 dni, przedzime 26 dni, przedwiośnie 34 dni, wiosna 48 dni, lato 66 dni, jesień 88 dni. Wiosna dociera na Suwalszczyznę 3 tygodnie później niż w południowo-zachodniej Polsce, tj. ok. 11 marca. Termiczne lato zaczyna się w pierwszej dekadzie czerwca i trwa 2,5 - 3 miesiące. Średnia temperatura roczna wynosi ok. 6°C, choć często podlega ona wahaniom (np. w 1997 r. - 5,2°C, w 1998 r. - 7,7°C). Średnia temperatura lipca oscyluje w granicach 17 - 18°C, a stycznia - 4,5°C. Dość duża jest w tej okolicy roczna amplituda temperatury - ok. 20°C. Dni upalnych z maksymalną temperaturą 25 - 30°C jest tu średnio 23, a mroźnych 74. Okres wegetacyjny trwa ok. 160 dni, gdy tymczasem w Polsce centralnej i na zachodzie kraju jest o kilkadziesiąt dni dłuższy. Roczna suma opadów wynosi 550 - 650 mm, osiągając najwyższą wartość w sezonie letnim.

TRADYCJA

Teren Gminy Suwałki leży w obrębie regionu Suwalszczyzny. Ze względu na malowniczy krajobraz tego regionu i cenne dziedzictwo kulturowe, również obszar Gminy Suwałki posiada bogatą kulturę i tradycję. Najbardziej charakterystycznymi potrawami kuchni regionalnej są: kartacze, kiszka ziemniaczana oraz sękacze. Opisywany obszar wyróżnia się spośród innych regionów Polski także specyficzną gwarą, tzw. Mazurzeniem oraz tradycją ludową opartą na regionalnych pieśniach i przyśpiewkach jak również rękodzielnictwie artystycznym.

DEMOGRAFIA

Struktura ludności w Gminie Suwałki wg stanu na dzień 31 grudnia 2010 r.:

Razem zameldowani	Nieletni	dorośli	0-6		7-15		16-19		20-60		pow 60	pow 65	razem	
			K	M	K	M	K	M	K	M	K	M	K	M
7111	1605	5506	233	250	372	402	230	242	1969	2343	723	347	3527	3584

Źródło: opracowanie własne na podstawie danych Urzędu Gminy Suwałki

RYNEK PRACY W GMINIE SUWAŁKI

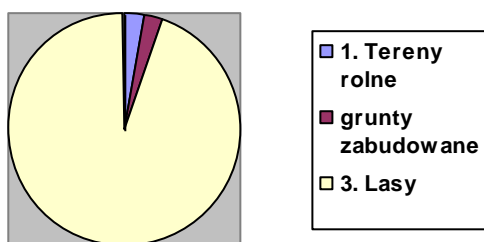
W Gminie Suwałki na dzień 31 grudnia 2010 roku zarejestrowano 284 osoby bezrobotne, poniżej struktura bezrobocia w gminie.

WYSZCZEGÓLNIENIE			Bezrobotni zarejestrowani				
			Ogółem		W tym z prawem do zasiłku		
							Na koniec m- ca sprawozdawczego
			Razem		Kobiety	Razem	Kobiety
Ogółem (w. 02 + 04)			01	284	164	44	28
Osoby	Poprzednio pracujące		02	240	135	44	28
		W tym zwolnione z przyczyn dotyczących zakładu pracy	03	10	8	8	6
	Dotychczas nie pracujące		04	44	29	0	0
Osoby w szczególnej sytuacji na rynku pracy (z ogółem)							
Do 25 roku życia			05	71	46	3	1
Które ukończyły szkołę wyższą , do 27 roku życia			06	5	5	0	0
Długotrwale bezrobotne			07	104	60	0	0
Kobiety, które nie podjęły zatrudnienia po urodzeniu dziecka			08	-	22	-	0
Powyżej 50 roku życia			09	48	18	10	4
Bez kwalifikacji zawodowych			10	94	48	10	5
Bez doświadczenia zawodowego			11	66	43	0	0
Bez wykształcenia średniego			12	166	78	20	9
Samotnie wychowujące co najmniej jedno dziecko do 18 roku życia			13	27	27	3	3
Które po odbyciu kary pozbawienia wolności nie podjęły zatrudnienia			14	9	1	0	0
Niepełnosprawni			15	31	11	5	1

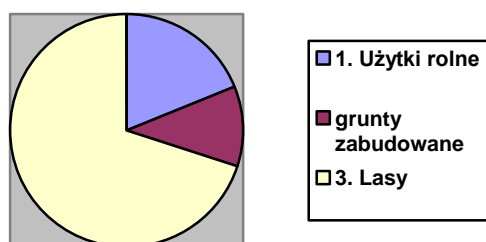
Źródło: Powiatowy Urząd Pracy w Suwałkach

Sąsiadujące ze sobą **Płociczno-Tartak, Płociczno-Osiedle i Gawrych Ruda** to trzy z 54 miejscowości Gminy Suwałki znajdujące się około 8 km od Suwałk. Powierzchnia dla obrębu Płociczno-Tartak na terenie, którego leżą Płociczno-Osiedle i Płociczno-Tartak wynosi ok. 2044 ha, na którą składają się tereny w większości: zadrzewione, rolne, kolejowe, mieszkaniowe czy też przeznaczone pod działalność gospodarczą. Natomiast Gawrych Ruda zajmuje obszar prawie 476 ha, który w większości zajmują grunty pod wodami powierzchniowymi oraz lasy, wśród terenów zabudowanych i zurbanizowane wśród których największą powierzchnią stanowią tereny rekreacyjno-wypoczynkowe.

Przeznaczenie powierzchni obrębu Płociczno-Tartak



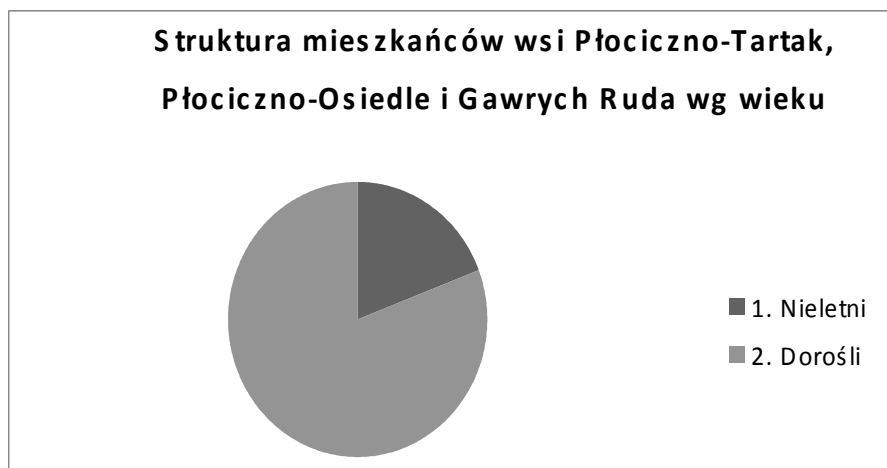
Przeznaczenie powierzchni wsi Gawrych Ruda



Źródło: opracowanie własne na podstawie danych Urzędu Gminy Suwałki

Na dzień 31 grudnia 2010 r. na pobyt stały w Płocicznie-Tartak zameldowanych było 238 osób, zaś we wsi Płociczno-Osiedle zameldowanych było 513 osób. Natomiast w

miejsowości Gawrych Ruda na koniec grudnia 2010 r. zameldowanych było na pobyt stały 284 osób.



Źródło: opracowanie własne na podstawie danych Urzędu Gminy Suwałki



Źródło: opracowanie własne na podstawie danych Urzędu Gminy Suwałki

Kilka kart z dziejów rewitalizowanego obszaru:

W okresie pradziejów teren obecnych wsi Gawrych Ruda i Płociczno leżał na obszarach zasiedlonych od lat 400-300 p.n.e. przez ludność bałtyjską. W pierwszych wiekach naszej ery zwiększyła się znacznie gęstość zaludnienia, której podstawą gospodarki była uprawa roli i hodowla zwierząt. Rozwojowi sprzyjał przebiegający wtedy szlak bursztynowy wiodący z imperium rzymskiego do wybrzeży Bałtyku. W efekcie wielkich migracji w wiekach V-VII n.e. ukształtowały się tu wojownicze plemiona jaćwieskie, które naciskane przez książąt litewskich i ruskich od wschodu i książąt mazowieckich od południa, a przede wszystkim stopniowo rozbijane przez Krzyżaków od północy uległy rozpadowi, wyemigrowały lub zostały przesiedlone. Dopiero okrzepnięcie unii polsko-litewskiej i złamanie potęgi państwa krzyżackiego, a w ślad za tym stopniowa stabilizacja na pograniczu (terenach pojaćwieskich) umożliwiła, poczynając od XIV/XV w. osiedlenie się na tych terenach ludności polskiej z Mazowsza oraz litewskiej z i ruskiej. W tym czasie miały miejsce nadania, przez władców litewskich i polsko-litewskich, terenów dla wybranych, zasłużonych osób.

Od 1661 roku leśnicznią nowodworską, perstuńską, przełomską, rudnicką została Konstancja z Wodyńskich Butlerowa, wdowa po Gotardzie Wilhelmie Butlerze, dowódcy straży przybocznej króla Jana Kazimierza, Podskarbin Wielkim Koronnym, podkomorzym nadwornym koronnym, starostą preńskim, nowskim, parnawskim i bolesławskim. Butlerowa prowadziła energiczną akcję zagospodarowywania i eksploatacji tych leśnictw, w tym wytopu żelaza z rud darniowych w dymarkowych rudniach. W 1670 r. zezwoliła na zbudowanie Rudni na rzece Hrudzie szlachetnie urodzonemu Gabielowi (zruszczona wersja imienia Gawryło) Suchockiemu. Prawdopodobnie dało to początek Gawrych Rudzie, zwanej Gawrychy.

Akcja osadnicza i rozwój gospodarczy przyspieszyła jeszcze po nadaniu dużych posiadłości, łącznie z tymi terenami, zakonowi kamedułów w 1667 r.

W 1775 r. wieś Gawrychy liczyła 6 dymów, tj. gospodarstw. Wieś Płociczno istniała za czasów kamedułów i wchodziła w skład ich dóbr. Jej mieszkańcy, podobnie jak mieszkańcy wsi Gawrychy, zajmowali się eksploatacją dóbr natury. W Płocicznie do połowy XIX w. funkcjonowała smolarnia. W 1775 r. wieś Płociczna liczyła 14 dymów. Na przełomie XVIII/XIX w. region przyłączony został do Prus, następnie wchodził w skład Księstwa Warszawskiego, a od 1815 do Królestwa Polskiego, pozostającego pod zaborem rosyjskim. Obie wsie w ciągu XIX w. stopniowo rozwijały się. W 1827 r. wieś Gawrych Ruda liczyła 22 dymy i 135 mieszkańców, około 1880 r. 34 dymy, 206 mieszkańców. Natomiast wieś Płociczno liczyła w 1827 r. 22 dymy i 118 mieszkańców, około 1880 r. 33 dymy, 239 mieszkańców. Potem wieś podzielono na dwie części Płociczno-Tartak dla osady skupionej wokół zakładu tartaczego i Płociczno-Osiedle dla osiedla robotniczego położonego za lasem. Osiedle powstało w latach dwudziestych. Wszystkie domy zwane czworakami były budowane według jednego projektu. Stoją do dziś. Od 2005 roku powstaje tu nowe osiedle.

Ważnym wydarzeniem w dziejach obu wsi była reforma rolna ogłoszona w 1864 r., z którą wiązały się korzystne zmiany społeczno-gospodarcze. Następował też postęp w produkcji rolnej. Obie wsie wchodziły w skład gminy Huta, z siedzibą we wsi Tartak. Na pocz. XX w. władze guberni suwalskiej podjęły decyzję o przeniesieniu wsi na lepsze rolniczo tereny w pobliżu Bakałarzewa.

I wojna światowa była ogromną tragedią dla mieszkańców tego obszaru. Wielokrotnie przetaczał się tu walec frontu, powodując zniszczenia bezpośrednie w ludziach, a przede wszystkim mieniu, ewakuacje ludności. Jeszcze bardziej tragiczne skutki przynosiły czynniki pośrednie: głód, zimno, choroby. Równocześnie okupant niemiecki prowadził rabunkową eksploatację Puszczy Augustowskiej. W Płocicznie zbudowano ogromny tartak oraz fabrykę celulozy. Do przewozu drewna używano kolei wąskotorowej. Tartak z powodzeniem funkcjonował w okresie międzywojennym.

Kolejnym ciosem dla społeczeństwa była II wojna światowa. Po odzyskaniu niepodległości reaktywowano organa administracji gminnej, próbowano zaspokoić podstawowe potrzeby społeczeństwa. Siedzibę gminy Huta przeniesiono do Starego Folwarku. W 1954 r. wprowadzono reformę administracyjną, m.in. zlikwidowano gminy, a powołano mniejsze jednostki – gromady, na czele których stały gromadzkie rady narodowe, jako podstawowym organem „władzy” i administracji w terenie.

W 1973 r. powrócono do koncepcji gmin jako podstawowego szczebla administracji i „władzy” państwowej, w następstwie czego wsie Gawrych Ruda i Płociczno włączono w skład nowopowołanej Gminy Suwałki.

IV. Inwentaryzacja zasobów miejscowości

Miejscowość **Gawrych Ruda** jest położona w południowo-zachodniej części Gminy Suwałki, w województwie podlaskim. Dobre połączenie komunikacyjne gwarantuje niewielką odległość do drogi krajowej nr 8. Ponadto teren wsi przecina droga powiatowa nr 1150B Krzywe –Sobolewo-Płociczno-Gawrych Ruda-Słupie o nawierzchni asfaltowej oraz droga gminna Nr 102006B Płociczno-Gawrych Ruda, Nr 102031B Gawrych Ruda (Rządówka) o nawierzchni żwirowej. W latach 1975-1998, przed reformą administracyjną wieś należała do województwa suwalskiego.

Teren wsi jest objęty ochroną Wigierskiego Parku Narodowego, Natury 2000 oraz otoczony lasami Puszczy Augustowskiej. Wieś od wschodu, zachodu i południa graniczy z czterema jeziorami: Wigry, Staw, Okrągłe oraz Długie Wigierskie. Takie malownicze położenie zapewnia niezwykle krajobraz i walory przyrodnicze wsi. Miejscowość Gawrych Ruda ma typowo turystyczny charakter. Malownicze położenie, bogactwo walorów przyrodniczych skupionych na terenie Wigierskiego Parku Narodowego jest naturalnym potencjałem turystycznym tej wsi. Ponadto niskiej jakości gleby V i VI klasy występujące na terenie miejscowości nie warunkują podstaw do rozwoju rolnictwa, zaś zakwalifikowanie terenu jako obszaru chronionego krajobrazu uniemożliwia rozwój uciążliwego przemysłu. Dlatego też, głównym źródłem dochodu mieszkańców jest prowadzenie działalności w zakresie usług turystycznych, gastronomicznych oraz zatrudnienie w zakładach pracy na terenie Miasta Suwałki. Z danych Urzędu Gminy Suwałki wynika, iż ok. 25 mieszkańców prowadzi własną działalność gospodarczą.

O istniejącym potencjale turystycznym wsi świadczy rozwinięta baza turystyczna. Z danych Urzędu Gminy Suwałki wynika, iż w sezonie letnim prywatni kwaterodawcy i właściciele ośrodków czasowych oferują turystom prawie 400 miejsc noclegowych. Na miejscu działają wypożyczalnie sprzętu wodnego i rowerowego.

Poniżej przedstawiono zasoby wsi mające znaczący wpływ na rozwój turystyki na jej obszarze.

Szlaki turystyczne:

Przez Gawrych Rudę przebiega turystyczny szlak niebieski biegnący od miejscowości Mała Huta. Całkowita długość szlaku to 24 km. Dodatkowo przez teren wsi prowadzi rowerowy szlak im. Antoniego Patli o długości 50 km.

Punkt widokowy:

Ponadto we wsi znajduje się punkt widokowy położony na wzniesieniu, przy jeziorze Wigry.



Obiekty religijne:

- ✓ W miejscowości znajduje się Parafia pw. św. Maksymiliana Marii Kolbe z wieżą o wysokości 33 m, erygowana w roku 1992.
- ✓ w dniu 16 października 2005 r. przy kościele w hołdzie wielkiemu Polakowi z okazji XXVII rocznicy Pontyfikatu Papieża Jana Pawła II odsłonięto obelisk o następującej treści: "W hołdzie pamięci pontyfikatu Jana Pawła II, który odnowił oblicze tej ziemi. Społeczeństwo Gminy Suwałki"



Zabytki:

- ✓ Budynek mieszkalny - chałupa, wpisany do rejestru zabytków,
- ✓ 17 odkrytych stanowisk archeologicznych
- ✓ Kamień w Gawrych Rudzie upamiętniający miejsce pochówku 12 mieszkańców Gawrych Rudy i 17 Płociczna którzy zmarli w wyniku epidemii dżumy w 1710 roku.

Rybactwo:



W Gawrych Rudzie prężnie funkcjonuje *Ośrodek Zarybieniowy* prowadzący gospodarkę rybacką m.in. w zakresie produkcji materiału zarybieniowego. Siedziba ośrodka znajduje się w zabytkowym budynku Młyna Wodnego pochodzącego z początków XIX wieku.

Sławni artyści:

To właśnie w Gawrych Rudzie w 1976 roku urzeczony przyrodą, czystym powietrzem i spokojem zamieszkał znakomity pisarz Tytus Kazimierz Karpowicz. W swym pisarstwie opierał się na tematach przyrodniczych, a za odbiorców swych książek wybrał dzieci i młodzież. Spośród wielu utworów pisarza można wymienić: *Żelazny wilk*, *Lato po indiańsku*, *Saga o niedźwiedziu*, czy też *Władca Doliny Morskiego Oka*. Pisarz zmarł w 2009 roku w Gawrych Rudzie.

Sąsiadujące ze sobą miejscowości **Płociczno-Tartak i Płociczno-Osiedle** tworzące niegdyś jedną wieś są położone w południowo-zachodniej części Gminy Suwałki, w województwie podlaskim. Od południa otacza je Puszcza Augustowska, zaś od

północy jezior Staw. Dobre połączenie komunikacyjne gwarantuje niewielka odległość do drogi krajowej nr 8. Ponadto teren wsi Płociczno-Osiedle przecina asfaltowa droga powiatowa Nr 1148B Płociczno-Dubowo-Poddubówek, asfaltowa droga gminna Nr 102030B Płociczno-Stare Osiedle oraz żwirowa droga gminna Nr 102029B Płociczno-Nowe Osiedle. Natomiast obszar obu miejscowości przecina asfaltowa droga powiatowa Nr 1149B Suwałki-Płociczno-do drogi Nr 1150B.

W latach 1975-1998, przed reformą administracyjną teren wsi należał do województwa suwalskiego.

Miejscowości ze względu na położenie geograficzne na malowniczym terenie obfitującym gęstym zalesieniem, bogactwem fauny i flory oraz bliskością jezior mają typowo turystyczny charakter. Niskiej jakości gleby głównie V i VI klasy uniemożliwiają rozwój działalności rolniczej. Dlatego też, główne źródło utrzymania się mieszkańców stanowi, prowadzenie własnej działalności gospodarczej, świadczenie usług turystycznych, czy też, zatrudnienie w pobliskim Tartaku, Zespole Szkół lub w zakładach na terenie Miasta Suwałki. Z danych Urzędu Gminy Suwałki wynika iż, około 50 mieszkańców wsi prowadzi własną działalność gospodarczą. Mieszkańcy wykorzystując naturalny potencjał turystyczny miejscowości oferują prawie 70 miejsc noclegowych turystom.

Rozwój infrastruktury edukacyjnej jest możliwy dzięki działalności Zespołu Szkół w Płocicznie-Tartak im. Lotników Polskich oraz oddziałowi Przedszkolnemu istniejącemu przy budynku szkoły. Natomiast funkcjonowanie Gminnej Biblioteki Publicznej w Płocicznie –Tartak wpływa na podniesienie kultury wśród dzieci i młodzieży.

Należy podkreślić, iż od kilku już lat Płociczno-Tartak, a w szczególności Płociczno-Osiedle pełnią funkcje tzw. „miejskiej sypialni”. Atrakcyjne położenie w pobliżu miasta Suwałk w cichej i spokojnej okolicy pośród przyrody zachęca mieszkańców miasta to osiedlenia się na tym właśnie terenie.

Poniżej przedstawiono atrakcje/ obiekty mające istotny wpływ na obecny i dalszy rozwój miejscowości Płociczno-Tartak i Płociczno-Osiedle, w tym również turystyczny:

Zabytki:

✓ Wigierska Kolej Wąskotorowa – jest kolejką turystyczną o długości 10 km. Jej szlak wiedzie z Płociczna przez południową część Wigierskiego Parku Narodowego. Wzdłuż szlaku, w atrakcyjnych miejscach, niemal nad samymi brzegami jeziora Wigry urządzono przystanki widokowe:



Binduga, Powały, Bartny Dół. Początek i zakończenie przejażdżki odbywa się zawsze w Płocicznie. Latem turyści jadą w odkrytych wagonikach, poza sezonem letnim w krytych i ogrzewanych. Początki leśnej kolei wąskotorowej w Płocicznie sięgają czasów I wojny światowej, kiedy to niemieckie wojsko masowo eksploatujące Puszcę Augustowską, potrzebowało transportu drewna do tartaku w Płocicznie. Jednym z ważniejszych okresów w historii wąskotorówki były lata 1972 - 1974, gdy parowozy HF i Las zastąpione zostały przez trakcję spalinową. Niestety, nie zatrzymało to rosnącej konkurencji transportu drogowego. Podobnie, jak na innych kolejkach w Polsce, doszło do ograniczenia przewozów i likwidacji kolejnych odcinków. W 1989 roku utworzony został Wigierski Park Narodowy, co spowodowało ostateczne zawieszenie działalności kolejki.

Dopiero w 2001 roku kolejka znów powróciła na trasę, tym razem dzięki staraniom prywatnego właściciela.

Muzeum kolejnictwa wąskotorowego w Płocicznie –Tartak:

W związku z działalnością kolejki w budynku, gdzie niegdyś mieścił się nadzór techniczny, znajduje się dziś muzeum poświęcone kolejce. Zgromadzono w nim szereg pamiątek związanych z historią i techniką kolejnictwa.

Źródło: Z. Nalepa, K. Gałaszewska „Płociczno nasze miejsce na ziemi”

- ✓ Leśniczówka, drewn., l. 30. XX w.
- ✓ Zespół gajówki;
 - a) gajówka, drewn.,
 - b) budynek gospodarczy,
 - c) Stodoła,
- ✓ Budynek robotników leśnych (nr 7), drewn., l. 30. XX w.
- ✓ Osada robotników leśnych; 22 budynki mieszkalne, drewn., 1935-1938 r.
- ✓ Jedno stanowisko archeologiczne

Pełnowymiarowa sala sportowa przy ZS w Płocicznie –Tartak oddana do użytku w grudniu 2009 r.



Izba tradycji przy Zespole Szkół w Płocicznie –Tartak:

W budynku szkoły znajduje się sala, w której można podziwiać m. in. przedmioty i urządzenia niegdyś używane przez naszych dziadków, prócz tego w zbiorach znajdują się elementy strojów ludowych oraz przedmiotów związanych z tradycjami wielkanocnymi, jak również przedwojenne czasopisma. Warto podkreślić, iż w tworzenie izby zaangażowani są uczniowie, ich rodzice oraz społeczność lokalna.

Ochotnicza Straż pożarna w Płocicznie:

We wsi Płociczno-Tartak czynnie działa OSP założona już w 1927 r. Powstanie remizy popierało kierownictwo pobliskiego tartaku w obawie przed zagrożeniem pożarem zakładu, dlatego też wyposażenie strażackie finansowane było ze środków tartaku.

Tartak:

Powstanie zakładu nastąpiło w okresie I wojny światowej na potrzeby działalności okupanta niemieckiego, który do przewozu drewna wykorzystywał właśnie koleje wąskotorową. Po odzyskaniu niepodległości rozpoczęto odbudowę zakładu, który do chwili obecnej prowadzi swoją działalność.

Cmentarnictwo:

- ✓ Cmentarz wojenny niemieckich i rosyjskich żołnierzy z I wojny światowej w Płocicznie-Osada
- ✓ Mogiła Zbiorowa żołnierzy Armii Radzieckiej i ofiar terroru wsi Płociczno

Szlaki turystyczne:

Przez Płociczno przebiega szlak czarny na trasie Płociczno PKP – Płociczno o długości 2,6 km.

Kapliczka Jezusa Frasobliwego w Płocicznie-Tartak:

W wyniku inicjatywy tutejszego proboszcza w 2004 roku ukończono budowę kapliczki znajdującej się na skraju lasu i rozwidleniu dróg na cmentarz. Drogi wiodące do kapliczki stanowią swoistą metaforę, jedna prowadzi do życia, druga zaś do wieczności, czyli do pobliskiego cmentarza.

Pomnik Przyrody:

- ✓ Dąb szypułkowy w Płocicznie

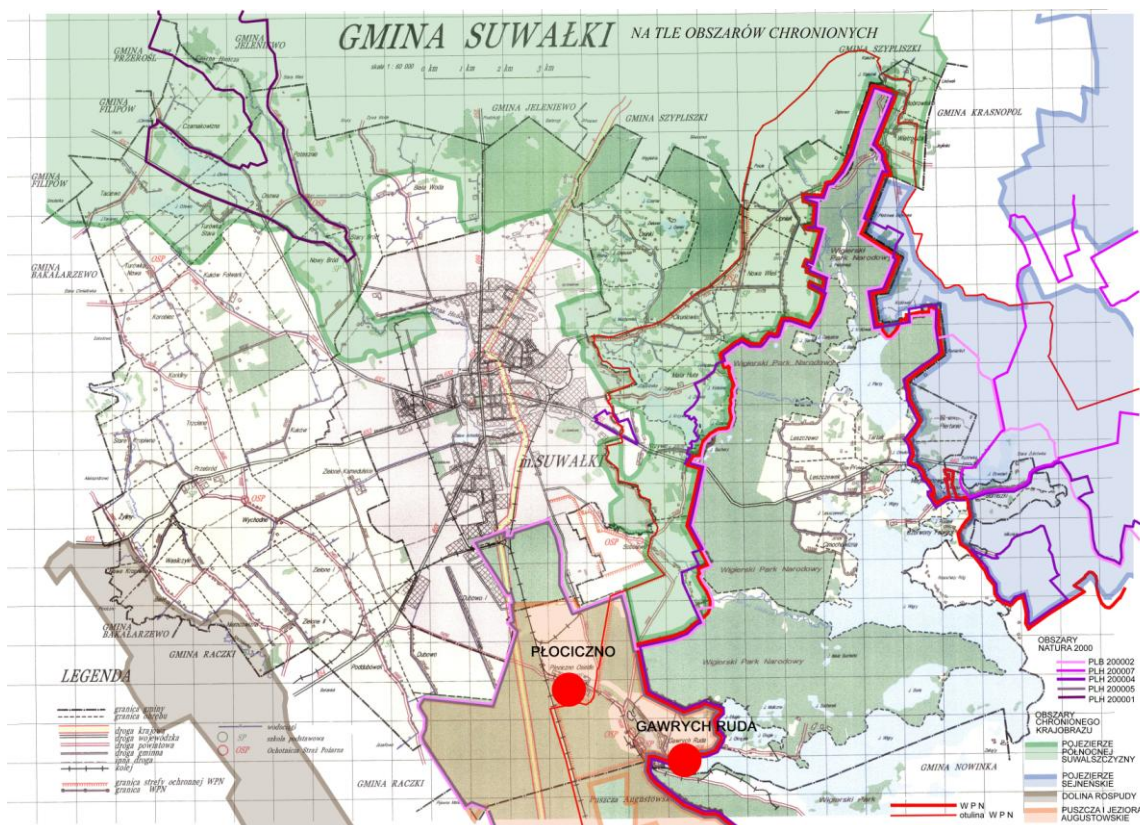
Infrastruktura techniczna w miejscowościach jest bardzo dobra. Praktycznie cały obszar wsi jest zwodociągowany. Natomiast problem nieczystości został rozwiązany poprzez budowę przydomowych szamb oraz sieci kanalizacyjnej. Stan dróg również należy ocenić jako dobry. Pobliskie położenie miejscowości z drogą krajową nr 8 przyczynia się do zapewnienia dobrej i sprawnej komunikacji wsi z innymi regionami.

PODSUMOWANIE ZASOBÓW MIEJSCOWŚCI

Analiza zasobów sąsiadujących ze sobą miejscowości *Gawrych Ruda*, *Płociczno-Tartak* i *Płociczno-Osiedle* wskazuje na istnienie wielu obiektów służących rozwojowi funkcji turystyczno-rekreacyjnej wsi. Jednakże w celu pełnego wykorzystania potencjału turystycznego wsi, a przy tym promocji regionu Suwalszczyzny należałoby podjąć działania służące dalszemu rozwojowi turystyki, m. in. w zakresie turystyki sportowej poprzez budowę ścieżek rowerowych. Ponadto budowa ścieżek rowerowych z pewnością pozytywnie wpłynie na eliminację zjawiska marginalizacji młodzieży wiejskiej, która na terenie swoich miejscowości nie ma dużego wyboru miejsc do spędzania wolnego czasu. Podstawą rozwoju, w tym gospodarczego miejscowości istotne są tereny przyrodnicze oraz rekreacyjne. Znaczenie tych obszarów jest wielorakie. Tereny zieleni urządzonej kształtują warunki przestrzenne i zdrowotne życia w gminie, modyfikują klimat lokalny, wpływają na walory estetyczne krajobrazu, są miejscem wypoczynku i rekreacji dla mieszkańców. Walory te nie są wykorzystywane na odpowiednią skalę. Większość

inwestycji w zakresie ich rewitalizacji w chwili obecnej ponoszą prywatni właściciele.

Ochronę krajobrazu i walorów występujących na terenie trzech wyżej opisanych miejscowości obrazuje poniższa mapa przedstawiająca położenie miejscowości i granice chronionego krajobrazu.



Ze względu na bliskość położenia miasta, dobre połączenie komunikacyjne oraz niesamowite walory nieskażonej przyrody wielu mieszkańców Miasta Suwałki jest zainteresowanych osiedleniem się na na terenie miejscowości.

Podsumowując zasoby wsi Płociczno-Tartak, Płociczno-Osiedle i Gawrych Ruda można przedstawić je następująco:

Jak wyglądają nasze miejscowości?	Miejscowości o przeważającej o zabudowie jednorodzinnej, budynek kościoła w Gawrych Rudzie, Ośrodek zarybieniowy w Gawrych Rudzie, Zespół Szkół w Płocicznie-Tartak i oddział przedszkolny, Izba Tradycji przy Zespole Szkół w Płocicznie -Tartak, OSP Płociczno, zakład Tartak Płociczno, biblioteka gminna w Płocicznie-Tartak, pełnowymiarowa sala sportowa w Płocicznie -Tartak, liczne kwatery agroturystyczne i ośrodki wczasowe, liczne ścieżki edukacyjne Wigierskiego Parku Narodowego przebiegające przez teren miejscowości, istniejące wypożyczalnie sprzętu sportowego i wodnego, aktywni mieszkańcy.
Jakie są powiązania komunikacyjne?	Komunikacja autobusowa, bliskość drogi krajowej nr 8, drogi powiatowe i gminne, wewnętrzne,
Co wyróżnia wsie?	bardzo dobre położenie: bliskość miasta Suwałki, bliskość lasów, jezior, cisza i spokój, podstawowa infrastruktura turystyczna, naturalny potencjał do rozwoju turystyki – krajobraz, lokalizacja zabytków na terenie miejscowości, infrastruktura sportowa,

	edukacyjna, aktywność społeczna mieszkańców
Jakie wieś pełni funkcje?	turystyczną, usługową, produkcyjną
Kim są mieszkańcy?	właściciele kwater agroturystycznych i ośrodków wczasowych, firm prywatnych, pegagodzy, bezrobotni, młodzież
Co daje utrzymanie jej mieszkańcom?	praca w sektorze turystycznym, praca w pobliskim Tartaku i Zespole Szkół w Płocicznie-Tartak, zakładach w mieście Suwałki, własna działalność gospodarcza, pomoc publiczna
Jak zorganizowani są mieszkańcy wsi?	Rada Sołecka, Radni Gminy Suwałki,
W jaki sposób wieś rozwiązuje swoje problemy?	Spotkania wiejskie mieszkańców i Rady Sołeckiej, interwencja u władz gminy

V. Ocena mocnych i słabych stron miejscowości

ANALIZA SWOT MIEJSCOWOŚCI PŁOCICZNO-TARTAK, PŁOCICZNO-OSIEDLE

I GAWRYCH RUDA

Analiza SWOT jest efektywną metodą oceny strategicznej miejscowości. Składa się ona z analizy mocnych stron oraz wskazania związanych z nimi szans rozwoju miejscowości oraz słabych stron, a tym samym zagrożeń w jej rozwoju. Celem analizy jest określenie aktualnej sytuacji miejscowości i określenie perspektyw ich rozwoju. Mając na uwadze zrównoważony rozwój miejscowości, przy niniejszej analizie wzięto pod uwagę środowisko naturalne, rozwój gospodarczy oraz rozwój społeczny.

MOCNE STRONY	SŁABE STRONY
<ul style="list-style-type: none">- atrakcyjne położenie niedaleko Miasta Suwałki,- atrakcyjne położenie na terenie Wigierskiego Parku Narodowego,- atrakcyjne położenie na obszarze Natura 2000,- sieć wodociągowa,- sieć kanalizacyjna,- sieć energetyczna,- telefonia stacjonarna,- aktywna i zintegrowana społeczność,- podejmowanie wspólnych inicjatyw przez mieszkańców,- bliskość drogi krajowej nr 8,- atrakcyjne tereny pod zabudowę jednorodzinną,- Zespołu Szkół i przedszkola w Płocicznie –	<ul style="list-style-type: none">- brak ścieżek rowerowych,- niedostatecznie wykorzystany potencjał turystyczny miejscowości,- w niedostatecznym stopniu rozwinięta infrastruktura turystyczna,- w niedostatecznym stopniu rozwinięta infrastruktura sportowo-rekreacyjna,- niewielka ilość firm niezwiązanych z turystyką,- brak prawdziwego zaplecza socjalnego wsi,- brak przestrzeni publicznej do spędzania wolnego czasu- bezrobocie

Tartak , - Pełnowymiarowa sala sportowa w Płocicznie-Tartak - potencjał turystyczny, - bogate tradycje wsi związane ze środowiskiem artystycznym i pozyskiwaniem i przetwórstwem drzewa,	
SZANSE	ZAGROŻENIA
- rewitalizacja wsi przy wykorzystaniu środków z funduszy UE - nawiązanie współpracy z innymi miejscowościami i gminami - rozwój mieszkalnictwa jednorodzinnego, tzw. „sypialnia” miejska, - organizacja imprez kulturalnych rangi lokalnej, - rozwój ekoturystyki,	- migracja młodzieży związana z edukacją i poszukiwaniem lepszej pracy, - zagrożenie marginalizacji - duża konkurencja w zakresie pozyskiwania środków unijnych na rewitalizację wsi, - niestabilność systemu prawnego, - niestabilność gospodarcza, - zagrożenie marginalizacją młodzieży wiejskiej

Z powyższego porównania wynika, że wsie Płociczno-Tartak, Płociczno-Osiedle i Gawrych Ruda mają duży potencjał. Ich rozwój w dużej mierze zależy od zaangażowania jej mieszkańców, władz lokalnych, a także możliwości finansowych. Mieszkańcy odznaczają się dużą aktywnością społeczną i zaangażowaniem we wdrażaniu wspólnych przedsięwzięć ukierunkowanych na wielopłaszczyznowy rozwój i ożywienie miejscowości, w tym z wykorzystaniem tradycji i historii regionu.

VI. Planowane zadania inwestycyjne i przedsięwzięcia we wsi Płociczno-Tartak, Płociczno-Osiedle i Gawrych Ruda

NASZA MISJA:

*Rewitalizacja miejscowości Płociczno-Tartak, Płociczno-Osiedle i
Gawrych Ruda przy wykorzystaniu istniejącego potencjału turystycznego
i walorów historyczno-kulturowych.*

Realizacja powyższej misji wymaga nakładów środków finansowych
i aktywnego zaangażowania mieszkańców.

**Cel ogólny: Podniesienia standardu życia mieszkańców wsi Płociczno-Tartak,
Płociczno-Osiedle i Gawrych Ruda oraz wzrost atrakcyjności miejscowości
poprzez właściwe zagospodarowanie przestrzeni publicznej.**

Realizacja niniejszego celu przyczyni się do zaspokojenia potrzeb społecznych
i kulturalnych mieszkańców wsi, odwiedzających je turystów oraz przyczyni się
do eliminacji zagrożenia wykluczenia społecznego regionu szczególnie wśród
młodzieży. Będzie to możliwe po realizacji następujących zadań:

Cel I Poprawa estetyki i jakości przestrzeni publicznej oraz rozwój turystyki
w oparciu o infrastrukturę społeczno-rekreacyjną

***Zadanie I** – „ Turystyczna ścieżka edukacyjna łącząca miasto Suwałki z łowiskami
oraz istniejącą infrastrukturą turystyczną na terenach Wigierskiego Parku
Narodowego ” do drogi gminnej dz. Nr 346/54 obręb Płociczno-Tartak (etap I)*

1. Wytyczenie przebiegu ścieżki w porozumieniu z Lasami Państwowymi i wykup gruntu.
2. Opracowanie dokumentacji technicznej
3. Uzyskanie wymaganych prawem pozwoleń i decyzji
4. Uzgodnienia z zarządcą drogi i zakładem energetycznym
5. Pozyskanie dofinansowania na realizację inwestycji
6. Przetarg
7. Budowa ścieżki rowerowej

Zadanie II – Modernizacja nawierzchni i budowa ścieżki rowerowej od drogi gminnej nr 364/54 do Kościoła pw. Św. M.M. Kolbe w Gawrych Rudzie, obręb Płociczno-Tartak (etap II)

1. Wytyczenie przebiegu ścieżki i ewentualny wykup gruntu pod inwestycję
2. Opracowanie dokumentacji technicznej
3. Uzyskanie wymaganych prawem pozwoleń i decyzji
4. Pozyskanie dofinansowania na realizację inwestycji
5. Budowa ścieżki rowerowej

Ścieżka rowerowa wybudowana w ramach zadania I w msc. Płociczno-Osiedle umożliwi połączenie z istniejącą już trasą rowerową w sąsiednim Płocicznie-Tartak. W ramach realizacji zadania II nastąpi poprawa nawierzchni istniejącej szutrowej trasy rowerowej oraz jej dalsza budowa aż do sąsiedniej msc. Gawrych Rudy.

Zadanie III - Renowacja istniejących szlaków turystycznych

Zadanie IV – Remont i konserwacja obiektów cmentarnych i zabytkowych

Cel II Poprawa infrastruktury technicznej

Zadanie I – Zmiana nawierzchni na asfaltową drogi gminnej Nr 102006B Płociczno-Gawrych Ruda

Cel III Poprawa infrastruktury społecznej

Zadanie I - Utworzenie centrum kulturalnego w remizie OSP Płociczno

VII. Koszty zadań, źródła ich finansowania oraz harmonogram realizacji

Przedstawione poniżej koszty mają charakter szacunkowy na dzień tworzenia niniejszego dokumentu i mogą ulec zwiększeniu lub zmniejszeniu w zależności od kształtowania się cen na rynku w danym roku kalendarzowym.

Rodzaj zadania	Wartość zadania	Źródła finansowania zadania	Okres realizacji
<i>„ Turystyczna ścieżka edukacyjna łącząca miasto Suwałki z łowiskami oraz istniejącą infrastrukturą turystyczną na terenach Wigierskiego Parku Narodowego” do drogi gminnej dz. Nr 346/54 obręb Płociczno-Tartak (etap I)</i>	2 112 995,00 zł	<ul style="list-style-type: none">• środki UE• budżet Gminy Suwałki	2012-2013
<i>Modernizacja nawierzchni i budowa ścieżki rowerowej od drogi gminnej nr 364/54 do Kościoła pw. Św. M.M. Kolbe w Gawrych Rudzie, obręb Płociczno-Tartak (etap</i>	1 500 000,00 zł	<ul style="list-style-type: none">• środki UE• budżet Gminy Suwałki	2014

II)			
<i>Renowacja istniejących szlaków turystycznych</i>	15 000,00 PLN	<ul style="list-style-type: none"> • środki UE • budżet Gminy Suwałki • współpraca z SIRT 	2014
<i>Remont i konserwacja obiektów cmentarnych i zabytków</i>	10 000,00 PLN	<ul style="list-style-type: none"> • budżet Gminy Suwałki • dotacja z budżetu państwa • prace społeczne mieszkańców wsi 	2015
<i>Zmiana nawierzchni na asfaltową drogi gminnej Nr 102006B Płociczno-Gawrych Ruda</i>	600 000,00 EUR	<ul style="list-style-type: none"> • Budżet Gminy Suwałki • środki UE 	2012
<i>Utworzenie centrum kulturalnego w remizie OSP Płociczno</i>	250 000,00 PLN	<ul style="list-style-type: none"> • środki UE • budżet Gminy Suwałki 	2015

VIII. Oczekiwane rezultaty

Realizacja działań podjętych w ramach niniejszego programu przyczyni się do polepszenia sytuacji społecznej rewitalizowanych obszarów.

Przyjęto dwa rodzaje wskaźników:

- wskaźniki produktu
- wskaźniki rezultatu

Wskaźnikami produktu są:

- powierzchnia obszarów poddanych rewitalizacji,
- długość wybudowanych, ścieżek rowerowych.
- długość zmodernizowanych szlaków turystycznych
- powierzchnia zmodernizowanej/ wybudowanej bazy społeczno –kulturalnej
- powierzchnia zrewitalizowanych obiektów dziedzictwa kulturowego,

Wskaźnikami rezultatu są:

- poprawa stanu infrastruktury społeczno-kulturalnej,
- poprawa atrakcyjności turystycznej rewitalizowanego obszaru,
- poprawa warunków życia społeczności lokalnej,
- poprawa estetyki i ożywienie rewitalizowanego obszaru,
- zapobieganie patologiom społecznym wśród młodzieży.

IX. Opis i charakterystyka obszarów o szczególnym znaczeniu dla zaspokojenia potrzeb mieszkańców, sprzyjających nawiązaniu kontaktów społecznych, ze względu na ich położenie oraz cechy funkcjonalno-przestrzenne

Wśród obszarów o szczególnym znaczeniu dla zabezpieczenia potrzeb społecznych mieszkańców wsi objętych niniejszym programem bezwzględnie należy wymienić budowę infrastruktury rowerowej, o której mowa w zadaniu I i II cel I *Poprawa estetyki i jakości przestrzeni publicznej oraz rozwój turystyki w oparciu o infrastrukturę społeczno-rekreacyjną.*

Budowa infrastruktury rowerowej na obszarze rewitalizowanego obszaru została podzielona na dwa etapy. W pierwszym etapie zostanie wybudowana ścieżka rowerowa o kostki betonowej w msc. Płociczno-Osiedle tj., od granic administracyjnych miasta Suwałki do drogi gminnej nr 364/54, obręb Płociczno-Tartak. Nowo-wybudowa ścieżka połączy się z istniejącą już trasą rowerową w sąsiednim Płocicznie-Tartak. Realizację etapu pierwszego, którego koszt wynosi ok. 2 112 995,00 zł zaplanowano na 2012-2013 rok. W 2012 r. planuje się ogłoszenie przetargu i wyłonienie wykonawcy oraz prace nad przygotowaniem terenu pod budowę. Natomiast pełna realizacja i zakończenie inwestycji nastąpi pod koniec 2013 r. Na wdrożenie pierwszego etapu planuje się pozyskanie dofinansowania w ramach Programu Operacyjnego Zrównoważony rozwój sektora rybołówstwa i nadbrzeżnych obszarów rybackich 2007-2013, oś priorytetowa 4 – Zrównoważony rozwój obszarów zależnych od rybactwa, ośrodek 4.1 – Rozwój obszarów zależnych od rybactwa na projekt pn. „*Turystyczna ścieżka edukacyjna łącząca miasto Suwałki z*

łowiskami oraz istniejącą infrastrukturą turystyczną na terenach Wigierskiego Parku Narodowego” do drogi gminnej dz. Nr 346/54 obręb Płociczno-Tartak (etap I).

Celem realizacji pierwszego etapu jej wzrost atrakcyjności turystycznej historycznego Płociczna poprzez budowę ścieżki rowerowej w jednej części wsi: Płociczno-Osiedle, która połączy się z trasą rowerową istniejącą w drugiej części wsi Płociczno-Tartak. Całość pozwoli na poznanie przez turystów licznie odwiedzających teren wsi w sezonie letnim niezwykłych naturalnych walorów przyrodniczych skupionych na terenie Płociczna objętego ochroną Natura 2000 i Wigierskiego Parku Narodowego oraz historyczno-kulturowych poprzez zwiedzanie zlokalizowanych w niedaleko ścieżki m. in. miejsc cmentarnictwa wojennego, zabytków i związanych z historią wsi. Ponadto będzie to doskonała forma edukacji dla najmłodszych mieszkańców wsi i okolic. Obecnie rowerzyści korzystają z pasa drogi powiatowej, natomiast w wyniku realizacji inwestycji powstanie dodatkowy pas przeznaczony wyłącznie dla rowerzystów co wpłynie na poprawę bezpieczeństwa uczestników ruchu drogowego a w szczególności rowerowego.

W drugim etapie zaplanowano modernizację nawierzchni istniejącej już trasy szutrowej w sąsiednim Płocicznie-Tartak, z którą zostanie połączona ścieżka rowerowa wybudowana w ramach pierwszego etapu. Inwestycja będzie obejmowała zmianę nawierzchni trasy rowerowej z szutrowej na kostkę betonową. Ponadto w ramach drugiego etapu zostanie rozbudowana ścieżka rowerowa, której część zostanie wybudowana w ramach etapu pierwszego oraz zmodernizowana w ramach etapu drugiego. Rozbudowa będzie polegała na budowie kolejnego odcinka ścieżki rowerowej od zmodernizowanej w msc. Płociczno-Tartak w ramach drugiego etapu do Kościoła pw. Św. M.M. Kolbe w sąsiedniej Gawrych Rudzie. Na realizację drugiego etapu zaplanowanego na 2014 rok Gmina Suwłki zamierza również pozyskać środki finansowe z zewnętrznych źródeł, po otrzymaniu pozwoleń wymaganych przepisami prawnymi.

Kolejne działania jakie powinny zostać podjęte to remont istniejących szlaków turystycznych w porozumieniu z Suwalską Izbą Rolniczo-Turystyczną oraz Wigierskim Parkiem Narodowym biegnących przez rewitalizowany obszar. Ponadto planuje się inwestycje w zakresie infrastruktury społecznej, drogowej jak również historyczno-kulturowej.

Realizacja zadań wymienionych w niniejszym programie z pewnością zaowocuje rewitalizacją opisywanego obszaru. Co więcej pozytywnie wpłynie na ożywienie na płaszczyźnie gospodarczej poprzez wzrost turystów preferujących aktywny wypoczynek wśród przyrody jak również poprawi jakość życia mieszkańców w zakresie infrastruktury społecznej oraz bezpieczeństwa podczas rowerowych wycieczek.

X. Wdrażanie programu

Wdrażanie niniejszego programu rozpocznie się poprzez jego przyjęcie przez Zebranie Wiejskie Mieszkańców stosowną uchwałą, a następnie zatwierdzenie uchwałą Rady Gminy Suwałki. Realizacja niniejszego programu odbywać się będzie zgodnie z harmonogramem działań przedstawionym w niniejszym programie.